

BEAUX-ARTS : te voilà au dernier étage pour finir ton parcours parmi les artistes charentais du 19e siècle.



14 Dans une vitrine, une sculpture en plâtre de l'artiste charentais Raoul Verlet représente deux frères Caïn et Abel. Ce thème très célèbre, tiré de la Bible, raconte comment l'aîné tue le plus jeune, berger.

Grâce à quelles parties de la sculpture comprend-on de quelle histoire il s'agit ?

a donné la mort.

Réponse : *Un agneau est représenté pour évoquer le berger. La massue est l'arme qui*

15 Un céramiste est un artiste qui fabrique des objets en terre cuite. Alfred Renoleau est le plus connu des céramistes d'Angoulême. Que représente-t-il souvent sur ses objets ?

(poissons, serpents) ou domestiques (chat, chien).

Réponse : *Renoleau représente beaucoup d'animaux, qu'ils soient sauvages*

16 Dans le grand tableau de Boucart représentant Angoulême à la fin du 19e siècle, on voit un moyen de transport terrestre qui n'existe pratiquement plus aujourd'hui. Lequel ?

l'occasion de fêtes ou de démonstrations.

Réponse : *Les voitures tirées par des chevaux, qu'on ne voit aujourd'hui qu'à*

17 Quand on regarde le grand tableau de cette salle qui représente une foire (un marché), quel élément peint nous permet de dire que la scène se passe en Charente ?

libre ».

Réponse : *Le journal « La Charente » qui est l'ancêtre du journal « La Charente*

18 Plusieurs tableaux du peintre charentais Léonard Jarraud sont présentés dans cette salle. Regarde attentivement : quelles sont ses différentes façon de les signer ?

tableaux ne sont pas signés.

Réponse : *Il a au moins deux façons de signer : « J.L. » et « Jarraud L. ». Parfois, ses*

19 A ton avis, à quoi sont dues ces différences de signatures ?

tableau qui n'est pas fini).

Réponse : *Elles peuvent s'expliquer par la période à laquelle l'artiste peint (oeuvre de jeunesse par exemple), par la destination des tableaux (est-ce que l'artiste veut vendre le tableau ou non), ou par son état d'achèvement (un artiste ne signe pas un*

Maintenant tu sais tout, ou presque, du patrimoine charentais. N'hésite pas à revenir pour approfondir tes connaissances sur le reste des collections.



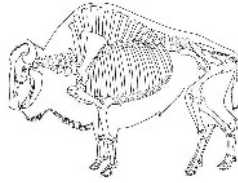
A la découverte du patrimoine charentais

Bonjour et bienvenue au Musée d'Angoulême ! Nous te proposons ici un petit guide pour t'aider à découvrir le patrimoine charentais.

Il y a bien des trésors dans notre département, et le Musée d'Angoulême en est l'un des gardiens. En répondant aux questions suivantes tout au long de ta visite, tu verras que les objets ne sont pas toujours ce qu'ils semblent, et qu'ils révèlent parfois des informations inattendues.

Bonne promenade !

ARCHÉOLOGIE: toutes ces questions sont liées à ce qui est présenté au rez-de-chaussée du musée.



1 Quels types d'objets trouvés dans le sous-sol de la Charente sont exposés dans cette salle ?

Réponse : Des fossiles qui sont des restes ou des traces d'êtres vivants.

2 Plus on fouille profondément le sous-sol, plus on trouve des objets anciens. Vrai ou faux ?

Réponse : Vrai

3 Quelle partie de la salle contient les fossiles les plus anciens ?

Réponse : La partie gauche quand on rentre dans la salle, elle contient des fossiles du jurassique, période qui va de -205 millions d'années à -135 millions d'années.

4 Parmi ces fossiles les plus anciens, à quel animal appartient le plus gros os ?

Réponse : Un dinosaure herbivore dont une grosse vertèbre a été retrouvée près de Cognac. Il est daté de 135 millions d'années.

5 Pourquoi dans la première partie de la salle trouve-t-on des animaux qui vivaient principalement dans l'eau, alors que dans la deuxième partie ce ne sont que des animaux qui vivent sur la terre ferme ?

Réponse : Parce que la mer recouvrait la Charente jusqu'à -65 millions d'années. Depuis, notre département est toujours émergé.

6 Parmi les animaux dont tu vois les squelettes à droite et à gauche, quels sont ceux qui ne vivent plus à l'état sauvage aujourd'hui en Charente, par rapport au climat ?

Réponse : Le renne et l'antilope saïga à droite. Pour ces deux animaux il fait trop chaud aujourd'hui en Charente. Dans l'espace de gauche, c'est l'éléphant qu'on ne trouve plus aujourd'hui en Charente parce qu'il y fait trop froid.

7 Parmi les espèces humaines qui ont vécu en Charente, deux sont très importantes. Lesquelles et pourquoi ?

Réponse : L'homme de Néandertal : on a retrouvé beaucoup d'éléments archéologiques le concernant dans notre département. L'homme de Cro-Magnon : il est la seule espèce humaine présente sur terre depuis 35000 ans. Il est donc notre ancêtre direct.

8 On parle souvent de la Bretagne pour les dolmens. Pourtant ces grands monuments de pierre qui servaient à enterrer les morts, existent dans d'autres régions de France. En trouve-t-on en Charente ?

Réponse : Oui, il existe plusieurs dolmens en Charente et tu peux en voir une reproduction au musée. D'ailleurs regarde à l'intérieur du dolmen, tu verras quelque chose de saisissant !

9 Je suis recouvert d'or, mon décor est finement exécuté et on me porte sur la tête. D'ailleurs je suis l'objet le plus précieux et le plus célèbre du musée. Quel est mon nom ?

Réponse : Je suis le casque d'Agrius, j'ai été fabriqué il y a 2500 ans et déposé dans une grotte comme offrande au dieu du monde souterrain.

10 Les objets trouvés sur le site d'Andone, ainsi que les chapiteaux romans, (ces gros blocs de pierre taillée et sculptée présentés dans la galerie de verre), datent de la même grande période historique. Laquelle ?

Réponse : Il s'agit du Moyen-Âge, cette grande période historique qui va du 5e siècle au 15e siècle. Les objets d'Andone datent du 11e siècle, et les chapiteaux proviennent de monuments d'Angoulême construits au 12e siècle.

LA CHAPELLE du 19e siècle : les deux questions suivantes concernent la petite chapelle qui se trouve à la fin des présentations sur le Maghreb, l'Afrique et l'Océanie, au deuxième niveau du musée.



11 Une chapelle dans un musée, c'est un peu étrange ! Pourquoi en trouve-t-on une au Musée d'Angoulême ?

Réponse : Avant d'abriter le musée, le bâtiment dans lequel tu te trouves était le palais de l'évêque d'Angoulême. Plusieurs chapelles ont existé pour permettre à l'évêque de prier. Celle-ci est la plus récente et a été conservée.

12 Sur l'un des vitraux au-dessus du sarcophage, il y a un saint représenté dont le nom, écrit en latin, ressemble au nom d'un quartier d'Angoulême. De quel quartier s'agit-il ?

Réponse : Le quartier Saint-Ausone. Ausone, qui se dit en latin Ausonius, est l'un des premiers évêques de la Charente, comme Saint Cybard qui est représenté sur le vitrail de droite sous le nom de Saint Eparchius.