

## Histoire

# L'Houmeau entre fleuve et plateau

## Un quartier d'avenir qui n'oublie pas son passé

Depuis 1280 le port de l'Houmeau s'est développé au pied des remparts de la ville grâce au commerce du sel, de l'eau-de-vie, du papier, du safran puis des canons. Bénéficiant de la proximité de la Charente, le quartier fut longtemps le poumon économique d'Angoulême comme en témoigne son remarquable patrimoine fréquenté par d'illustres voyageurs tel Napoléon I<sup>er</sup>, route de Paris oblige !



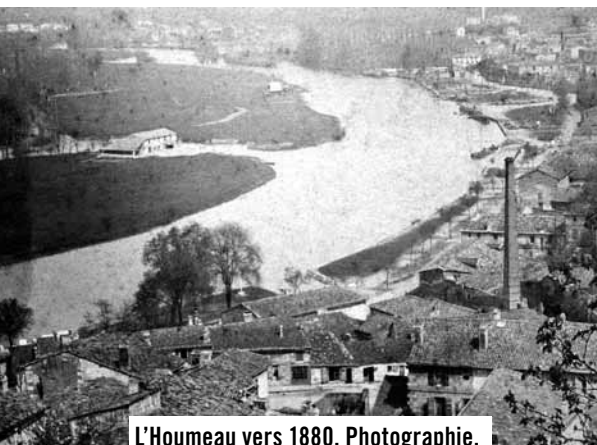
Extrait d'un plan d'Angoulême, XVIII<sup>e</sup> siècle.

### Pourquoi l'Houmeau ?

L'origine du nom de ce quartier vient peut-être du latin humus signifiant terrain marécageux ou bien d'Ulmus, l'orme (ou ormeau). Dans les villes la justice était souvent rendue sous les ormes. La locution proverbiale « attendre sous l'orme » signifiait « avoir confiance en sa cause ».

### Un quartier au fil du temps

D'abord implanté à Basseau, le port d'Angoulême est fondé en 1280 par le comte Hugues XII de Lusignan et confirmé par



L'Houmeau vers 1880. Photographie.

les lettres patentes du roi Philippe III, fils de Saint Louis. L'activité commerciale se développe rapidement et l'Houmeau devient durant plusieurs siècles le centre de redistribution du sel de tout l'arrière-pays. L'hôpital Saint-Roch y est installé avant que les religieux Carmes ne s'y fixent. Les bateaux appelés gabares transportent le sel mais aussi le papier (le célèbre vélin d'Angoulême) et encore les bois pour les tonneliers, les cuirs, les pierres, les céréales et les armes venant de la fonderie de Ruelle en partance vers Rochefort. Le duc d'Angoulême va même créer à l'Houmeau un

Parmi les entreprises implantées à l'Houmeau à la fin de l'Ancien Régime, la faïencerie Sazerac occupe une place de choix. Le « bleu d'Angoulême » caractérisa une



Les quais de l'Houmeau vers 1910.

collège de la Marine (la gare SNCF aujourd'hui) obligeant les aspirants à ramer sur la Charente.

Si le quartier de l'Houmeau était un chemin fluvial, il était aussi un axe routier très fréquenté et une étape indispensable pour changer de chevaux d'où la multiplication des messageries, relais de poste, cabarets et auberges sur la route de Paris. Au XIX<sup>e</sup> siècle, Babaud-Laribière écrivait « là tout est bruit et mouvement d'affaires, chaque maison est un comptoir ».

partie de sa production. Durant la Révolution française, l'Houmeau devint la « Section de la Fraternité » et la première fête célébrant le 14 juillet se déroula dans l'île Marquet. La tradition locale rapporte qu'au XIX<sup>e</sup> siècle les habitants de l'Houmeau appelés crapauds affrontaient souvent les habitants du Plateau surnommés « angroisses » ou lézards.

À partir de 1852, l'arrivée du train marquera le déclin progressif du port entraînant un déplacement de l'activité économique

Le Chemin de Fer. Lithographie Becquet frères, XIX<sup>e</sup> siècle.

autour des gares ferroviaires. Gravement touché par les bombardements alliés de juin 1944, le quartier bénéficia de la construction en 1949 d'une passerelle vers l'île de Bourguines où fut implantée en 1959 la première piscine d'Angoulême puis l'auberge de jeunesse, le camping et le célèbre festival des Musiques Métisses.

### Des personnages locaux aux grandes figures de l'Histoire

Un monument installé sur les berges de la Charente rappelle le souvenir d'un enfant de l'Houmeau, Jean-Victor Besson dit Besson-Bey. Il est baptisé dans le quartier le 4 février 1781. Fils d'un aubergiste du port, tenancier de La fleur de lys, il s'engage dans la marine et participe à de nombreuses batailles de l'Empire. Souvent fait prisonnier par les Anglais, il s'évade et s'engage dans la flottille de Hambourg. Il poursuit sa carrière en Égypte auprès de Méhémet Ali, vice-roi et commande sa flotte. Il devient vice-amiral puis major-général et reçoit le titre honorifique de Bey qu'il accole à son nom. Besson décède encore jeune le 12 septembre 1837 à bord de son vaisseau.

La position de l'Houmeau sur la route de Paris a permis au quartier de voir passer bon nombre de célébrités notamment Voltaire qui fit étape à Angoulême. Après un succulent repas à l'auberge de la table royale, il visita le gouverneur du château et

Portrait de Voltaire par C. Lusurier, XVIII<sup>e</sup> siècle.

prit à l'Houmeau la voiture qui venant de Bordeaux devait le conduire à Paris. Plus tard, c'est l'empereur Napoléon I<sup>er</sup> qui se rendant en Espagne traversa plusieurs fois la ville et fit halte à l'Houmeau en compagnie de l'impératrice Joséphine.

### Honoré de Balzac et les Illusions Perdues

Le grand écrivain venu à Angoulême rencontrer son amie Zulma Carraud va y trouver toute l'inspiration nécessaire à l'écriture de l'un de ses plus célèbres romans « Les Illusions perdues » publié entre 1836 et 1843.

Il décrit la cité des Valois et paraît frappé par les relations entre la ville haute et la ville basse : « Le faubourg de l'Houmeau devint donc une ville industrielle et riche, une seconde Angoulême qui jaloussa la ville haute où respirent le gouvernement, l'évêché, la justice, l'aristocratie... en haut la noblesse, le pouvoir, en bas le commerce et l'argent. »

Médaille de Besson Bey par Pajot.

### Un patrimoine riche et varié

Le fleuve Charente est le premier trésor de l'Houmeau. Ses berges comme ses îles constituent un remarquable ensemble naturel très préservé. Mais le quartier a aussi la chance d'abriter un patrimoine urbain de qualité tels ces beaux hôtels particuliers établis sur les quais. Comment ne pas citer la « Capitainerie » qui abrite

Lithographie de Le Camus XIX<sup>e</sup> siècle.

le siège du GrandAngoulême ou les très belles demeures des rues de Paris ou Fontaine-du-Lizier...

Quant à l'église Saint-Jacques élevée au XIX<sup>e</sup> siècle par l'architecte Paul Abadie père dans un style néoclassique, elle remplace un édifice médiéval. La place qui la précède vient de faire l'objet d'une belle réhabilitation. D'importants témoignages architecturaux du couvent des Carmes subsistent rue de Paris, ce sont en partie aujourd'hui les locaux de l'école Sainte-Marthe Chavagnes. Il convient aussi de citer la vierge sculptée de la rue du Gond et la gare SNCF qui n'est autre que l'ancienne école de Marine construite sous la Restauration à la demande de Louis-Antoine de Bourbon, duc d'Angoulême. Enfin le FRAC offre sur les quais une belle ouverture vers l'art contemporain.

L'île Marquet et l'Houmeau. Début XX<sup>e</sup> siècle.

### L'Houmeau, quartier d'avenir

Après l'ouverture du port à la plaisance, l'aménagement des berges, la restauration de la passerelle, il restait à redonner vie à ce quartier historique.

Avec la construction de la médiathèque d'agglomération et l'aménagement d'un pôle multimodal autour de la future gare LGV, l'avenir du quartier de l'Houmeau, siège du GrandAngoulême, s'annonce prometteur pour le plus grand bonheur de ses habitants mais aussi de tous les Angoumoisins et des divers publics qui viendront y jeter leurs ancres!