

Projet d'établissement Crèche Bel Air 2026-2030

4, rue du Chevalier d'Assas
16000 ANGOULÊME
Tél : 07 64 70 97 19
Courriel : m.a.belair@mairie-angouleme.fr

Direction de l'enfance

Adresse physique : 111 rue de Saintes – 16000 ANGOULÊME

Tél : 05 45 38 70 10

Courriel : service-familles@mairie-angouleme.fr

Coordonnées postales : Direction de l'enfance – Hôtel de Ville
1, place de l'Hôtel de Ville – CS 42216 – 16022 – ANGOULÊME CEDEX 112

Sommaire

Introduction	Page 4
Le projet d'accueil	Page 11
<ul style="list-style-type: none">1. Les prestations proposées2. Les dispositions prises pour l'accueil de l'enfant porteur de handicap3. Les compétences professionnelles mobilisées4. Les actions menées en lien avec l'analyse de pratiques5. Les actions menées pour la formation et l'apprentissage<ul style="list-style-type: none">1. La formation des professionnels2. La formation des stagiaires	
Le projet éducatif	Page 17
<ul style="list-style-type: none">1. Définition2. Les valeurs éducatives3. L'accueil du jeune enfant et de sa famille<ul style="list-style-type: none">1. La familiarisation2. L'accueil social : un accueil spécifique3. Les besoins de sécurité et de repères4. Les retrouvailles4. La communication, les transmissions5. L'aménagement de l'espace : un environnement au service de l'enfant6. L'enfant de 2 mois à 3 ans : son développement, ses spécificités, et les réponses à ses besoins7. Les soins à la crèche de Bel Air8. L'égalité des chances, l'équité9. L'égalité filles/garçons	
La parentalité	Page 39
<ul style="list-style-type: none">1. Accompagner le parent en partant de son enfant, accompagner l'enfant en partant de son enfant2. Répondre au besoin de répit parental3. Accompagner le projet du parent en accueillant l'enfant4. Répondre aux besoins d'échanges du parents lors de situations difficiles5. Promouvoir l'insertion des femmes par l'emploi et la formation	
La structure au centre d'un lieu dédié à la prévention sur le territoire	Page 42
Le maillage partenarial indispensable pour garantir une continuité de service	Page 43
<ul style="list-style-type: none">1. La MDS, la PMI et le CHRS2. Le secteur AEMO3. Le CAJ, le centre de loisirs, l'épicerie sociale	

4. Le CAMSP
5. La structure de soins A Petit Pas
6. Le PRE et les écoles du quartier
7. Le LAEP
8. Les structures d'insertion et de retour vers l'emploi
9. La médiathèque l'Alpha

Projet social sur les données chiffrées de 2023/2024

Page 46

- Composition de la famille
- Catégories socio-professionnelles des familles
- Résidence des familles
- Fréquentation des familles

Conclusion

Page 51

Introduction

Ce projet d'établissement est le fruit d'une réflexion collective menée par l'équipe de la crèche Bel Air. Il s'inscrit dans la continuité du projet précédent et témoigne de l'évolution de nos pratiques professionnelles.

Ce document est destiné à évoluer tout au long de sa période de validité : du 1^{er} janvier 2026 au 31 décembre 2030.

Il s'appuie sur le cadre réglementaire en vigueur et s'inscrit dans la cohérence des documents de référence élaborés à l'échelle de la Direction de l'Enfance, à savoir :

- Les orientations politiques définies par la Municipalité pour le service de l'Enfance ;
- Le Contrat Enfance Jeunesse ainsi que le Projet Éducatif de Territoire (PEDT) ;
- Le règlement de fonctionnement des structures multi-accueil et les projets des autres services de la Petite Enfance, tels que les relais assistants maternels et le lieu d'accueil enfants-parents ;
- La Charte d'accueil de la Petite Enfance ;
- Le référentiel national de la qualité d'accueil du jeune enfant.

Ce projet rassemble les valeurs qui orientent les actions de l'ensemble des professionnels de la Petite Enfance, au service des enfants et de leurs familles.



Le projet d'établissement s'inscrit dans le projet de la municipalité et celui de la Direction de l'enfance

Le projet municipal :

Soutenir l'éducation

Accompagner les citoyens au quotidien par l'action sociale et le développement de la cohésion territoriale

Le projet de la Direction de l'Enfance

Accueillir et accompagner tous les enfants et leur famille :

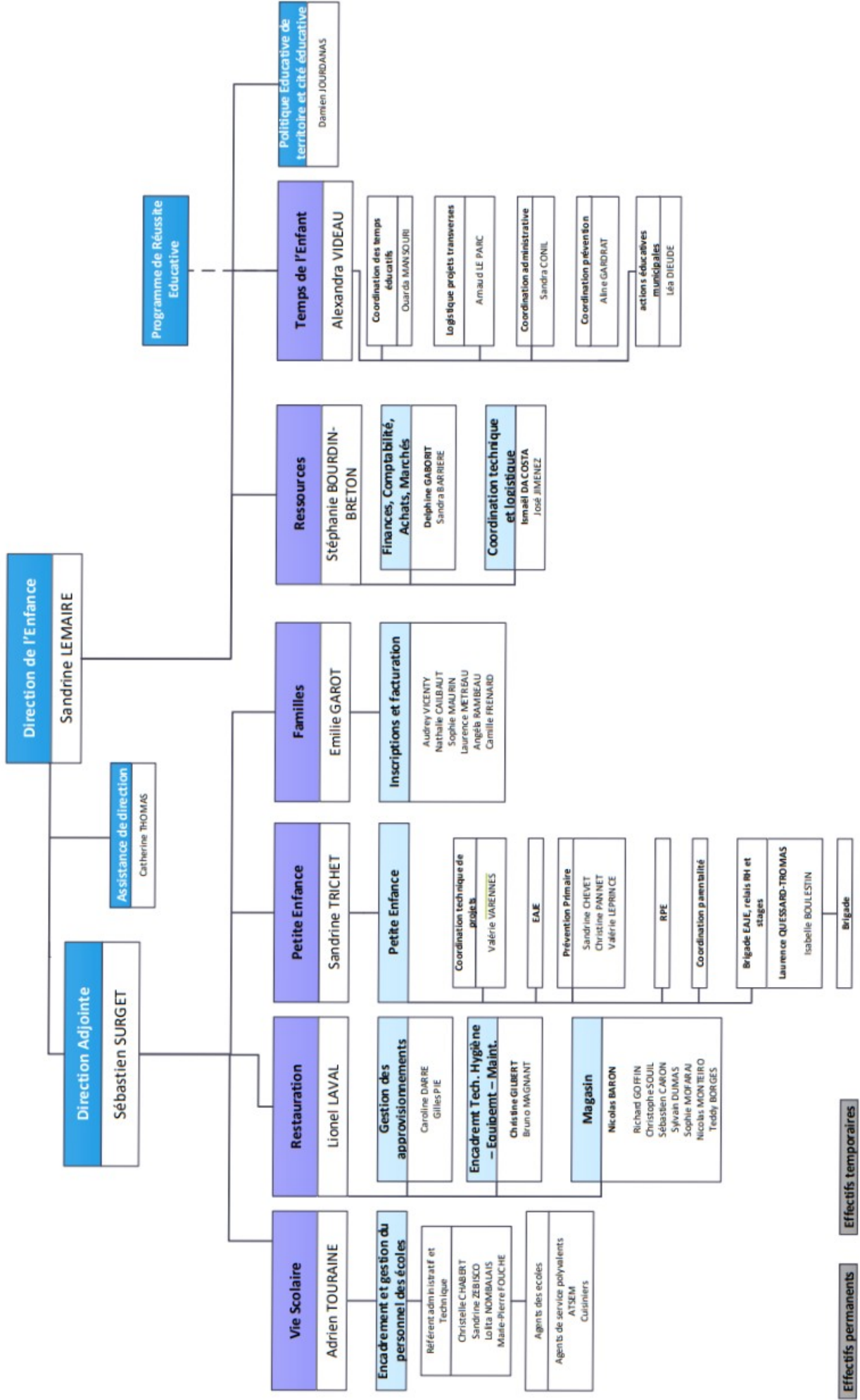
Accueillir les familles
Accueillir les plus jeunes enfants à la crèche
Accueillir les enfants à l'école
Accueillir avec une restauration de qualité
Garantir les ressources nécessaires à l'accueil
Garantir la transversalité nécessaire à l'accueil et à l'accompagnement de tous
Accompagner la définition de la politique éducative du territoire et la mettre en œuvre

Ce projet est l'aboutissement d'une réflexion menée par l'équipe accueillante de chaque établissement.

Il donne suite au projet antérieur et montre l'évolution de nos pratiques professionnelles.

Il tient compte du cadre réglementaire en vigueur, notamment le décret de 2020 concernant l'accueil des jeunes enfants en structure d'accueil collectif, et s'appuie sur les documents de références constitués à l'échelle de la direction de l'Enfance :

- Les orientations politiques définies ci-dessus par la Municipalité ;
- Les orientations de la Caisse d'Allocations Familiales et le Conseil Départemental de la Charente ;
- Le règlement de fonctionnement des multi-accueils ;
- La charte nationale pour l'accueil du jeune enfant ;
- Le rapport des milles premiers jours, présidé par le neuropsychiatre Boris Cyrulnik ;
- La stratégie nationale de soutien à la parentalité « Dessine moi un parent » du Ministère des Solidarités et de la Santé ;
- Le rapport de Sylviane Giampino « Développement du jeune enfant, mode d'accueil, formation des professionnels » ;
- Le référentiel national de la qualité d'accueil du jeune enfant.



Effectifs permanents

Effectifs temporaires

Accueillir les familles : l'enfant au centre de l'action éducative municipale

ÉQUIPES DE DIRECTION

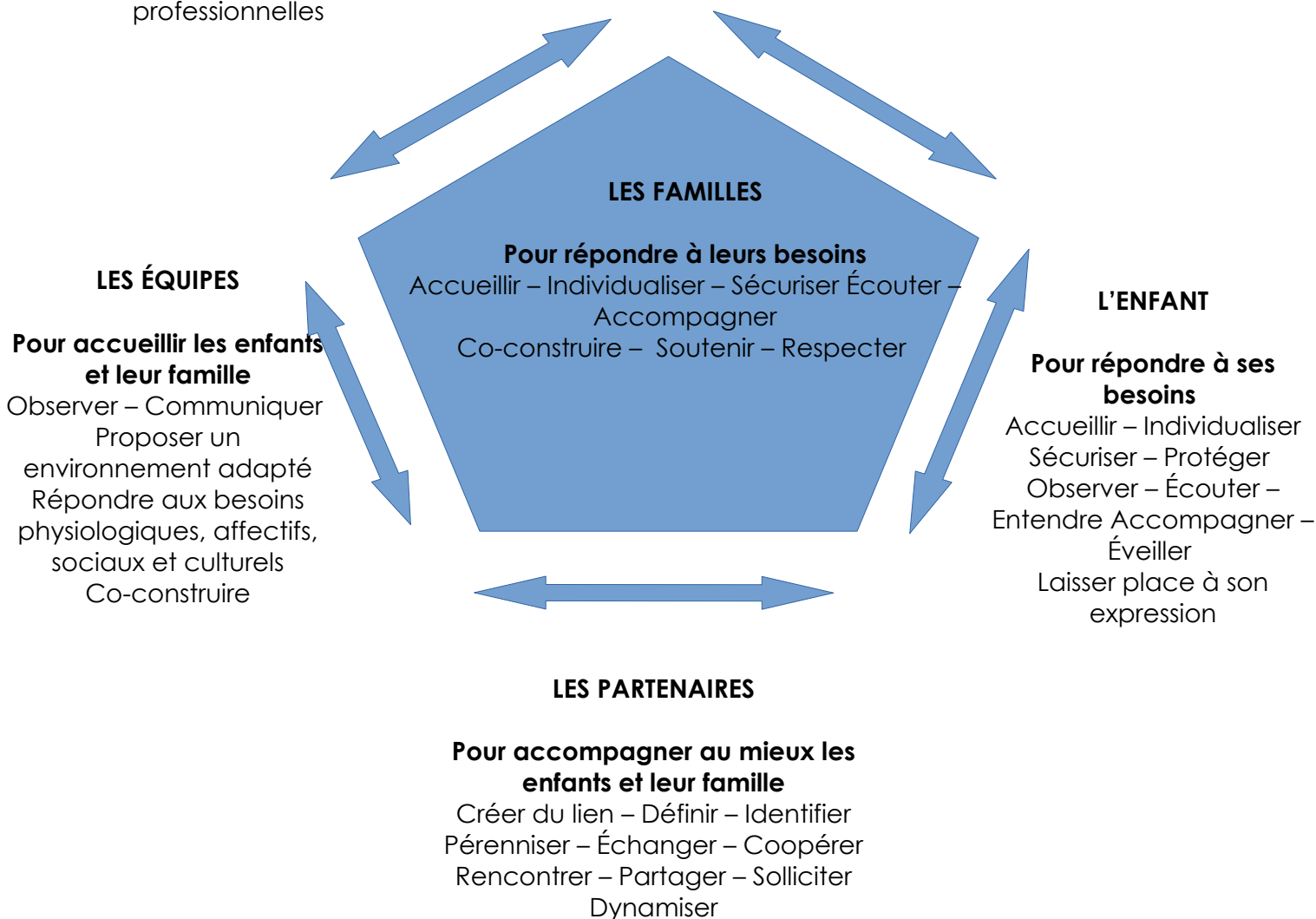
Pour organiser l'accueil des enfants et de leur famille

Accueillir – Sécuriser – Manager
Accompagner – Communiquer
Innover – Partager – Fédérer Faire confiance – Déléguer Valoriser – Transmettre – Analyser
Harmoniser les pratiques professionnelles

LA DIRECTION DE L'ENFANCE

Pour garantir l'accueil des enfants et de leur famille

Analyser – Partager – Proposer – Informer – Innover
Soutenir – Former – Alerter – Créer du lien – Communiquer – Répondre aux objectifs – Évaluer





L'éveil à la nature

Principe 6 de la charte nationale pour l'accueil des jeunes enfants :
« le contact réel avec la nature est essentiel à mon développement. »

« Le jeune enfant prend connaissance du monde par sa sensibilisation, où sont liés le corporel, le cognitif, l'affectif, l'émotionnel et le social. Être au contact de la nature, c'est apprendre à la connaître, à la respecter. »

Les espaces naturels procurent un bien-être aux enfants et aux professionnels à bien des niveaux :

- ils favorisent l'entraide et la coopération ;
- ils développent l'estime de soi et la confiance en soi ;
- ils aiguisent les capacités d'observation de chacun ;
- ils renforcent le sentiment d'existence et d'appartenance ;
- ils stimulent les sens ;
- ils amènent au respect du vivant.

Toutes les actions d'éveil « à la nature » menées auprès des enfants accueillis dans les structures d'accueil de la ville sont un engagement pour l'avenir.

Le service des espaces verts de la ville anime des ateliers de découverte (plantation, récolte...), de manipulation avec des éléments naturels au sein des structures Petite Enfance.

Nos pratiques professionnelles quotidiennes

Un groupe de travail a mené une réflexion sur les produits cosmétiques, les produits d'entretien et les jeux/jouets.

Cela a abouti à faire bouger les marchés publics en terme de critères de sélection et modifier nos achats.

Trois professionnels font partis d'un réseau santé environnementale petite enfance en Charente : L'Éveilleur. Une puéricultrice possède également un diplôme universitaire en santé environnementale. Ce sont des professionnelles ressources sur lesquelles nous pouvons nous appuyer.

Les éco-pratiques au service du bien-être des enfants



L'engagement de la municipalité

La municipalité s'est engagée dans une démarche de **santé environnementale** qui inclut l'usage des produits d'hygiène et d'entretien des locaux plus respectueux de l'environnement et des usagers. Les marchés publics intègrent désormais des critères écologiques et sanitaires dans le choix des fournisseurs.

La municipalité a également mis en place un plan d'amélioration de la qualité de l'air intérieur (QAI) afin de répondre aux différentes lois sur le Grenelle Environnement et le plan national santé-environnement.

Les locaux de la crèche Grand-Font sont aérés régulièrement (au moins 3 fois par jour) pour renouveler l'air intérieur.

La municipalité est engagée dans le réseau « bien manger à l'école, c'est l'affaire de ma commune » qui s'applique également aux établissements d'accueil du jeune enfant.

Ce réseau valorise les bonnes pratiques dans la restauration en matière d'approvisionnement, de gaspillage et d'éducation alimentaire.



Education - Santé - Alimentation - Plaisirs

Nos actions

1. Les matériels utilisés pour l'alimentation :

Nous renouvelons tous les éléments de vaisselle en plastique qui présentent des signes d'usures par des assiettes et des bols en porcelaine, des saladiers en verre...

L'ensemble des biberons en plastique a été changé pour des biberons en verre. La stérilisation des biberons ne se fait plus avec les comprimés de stérilisation à froid qui pouvaient laisser des résidus. Désormais, ils sont passés au lave vaisselle à haute température.

2. Les repas des enfants :

Les circuits courts pour les denrées alimentaires sont privilégiés.

La municipalité veille à augmenter progressivement la part des aliments bio dans les repas des enfants.

Dans notre gamme de laits infantiles, nous proposons un lait bio.

3. Le matériel pédagogique :

Lors de nos achats en matériel pédagogique, nous veillons à utiliser des produits non toxiques comme la gouache à l'eau, la pâte à modeler bio...

Nous privilégions également le « fait maison » comme la « peinture » au jus de légumes, au chocolat, ou la pâte slim réalisée à base de produits alimentaires...

4. Les produits d'hygiène :

La toilette du siège des enfants est faite à l'eau et au savon de Marseille certifié BIO ou au liniment 100 % d'origine naturelle.

Une crème BIO à base de plantes peut être utilisée pour soulager les irritations.

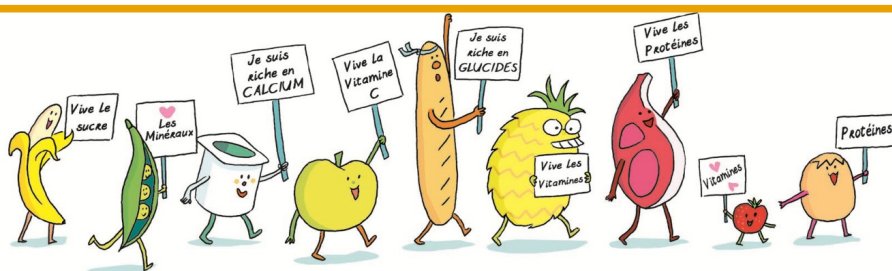
5. Les produits d'entretien :

Nous utilisons des microfibras pour l'entretien des surfaces.

L'environnement des enfants est nettoyé au liquide vaisselle BIO ou au pain de savon de Marseille BIO puis rincé à l'eau claire.

Les jeux et jouets également.

Le vinaigre blanc est utilisé comme détartrant.



Le projet d'accueil

Notre projet repose sur l'accueil du jeune enfant et de sa famille en apportant des réponses aux besoins de chacun. Le premier contact entre la famille et les professionnels marque le point de départ d'une relation construite autour du projet parental et des attentes exprimées, dans un cadre sécurisant garanti par la structure.

La directrice assure le premier accueil en présentant les grandes lignes du fonctionnement de la crèche. Elle effectue les démarches administratives : photocopies des vaccinations, d'une ordonnance de Paracétamol de moins de 6 mois, elle donne le certificat d'entrée en collectivité à faire remplir par le médecin de l'enfant, le règlement de fonctionnement, le calendrier de fermeture de la structure et les différentes autorisations (engagement à la vaccination, autorisations de sortie, de droit à l'image, personnes autorisées à récupérer l'enfant). Dans un second temps, l'équipe expose le projet pédagogique et les missions de la structure tout en précisant les différentes possibilités d'accueil au sein de la ville.

Enfin le professionnel prendra le temps d'échanger avec la famille autour de l'histoire de l'enfant, de son rythme et de ses besoins afin de lui offrir une place pensée et respectueuse de sa singularité.

La structure est implantée dans un environnement marqué par une forte mixité sociale et inscrit son action dans un projet de renouvellement urbain. L'équipe veille à reconnaître et à respecter les différences qui caractérisent chaque famille rencontrée.

1. Les prestations proposées

La crèche de BEL AIR accueille les enfants à partir de 2 mois et demi jusqu'à l'entrée à l'école. C'est un accueil collectif en multi-âge à dominante occasionnelle. Il est possible de disposer d'un accueil régulier sur une durée déterminée (formation, emploi ponctuel). Actuellement, il y a une tendance à la hausse de demandes d'accueil de moins de 20 heures pour les femmes ayant un petit contrat d'emploi (services à la personne notamment).

Le service est ouvert de 8h30 à 17h30 du lundi au vendredi. La structure propose 12 places (à moduler en fonction des horaires inscrites sur l'agrément) avec repas en demi-journée ou en journée complète. L'accueil occasionnel est fermé de 12h30 à 13h30.

Un accueil d'urgence est possible (maximum 5 jours), sous condition de présentation de justificatifs. En cas d'absence de ressources connues, la collectivité retient un montant « plancher » équivalent au RSA Socle annuel garanti à une personne isolée avec un enfant, déduction faite du forfait logement.

L'accueil sera ajusté en fonction des besoins de la famille et de la capacité d'accueil de la structure. L'équipe se réserve la possibilité d'augmenter ou de réduire le temps d'accueil de l'enfant en fonction des besoins observés et/ou des recommandations des partenaires sociaux, à pondérer en fonction de l'accord des familles mais aussi dans un souci d'équité d'accueil pour tous.

Enfin, un accueil social est possible, préconisé par les partenaires sociaux, suivant une procédure spécifique d'accueil régulier.

Selon le calendrier établi par le Service Petite Enfance, la structure est fermée 4 semaines l'été, une semaine à Noël et une autre semaine durant des petits vacances scolaires. La structure est fermée 2 journées supplémentaires par an pour des formations pédagogiques. Un calendrier indiquant les fermetures est distribué à chaque famille au moment de la familiarisation et en début d'année civile.

2. Les dispositions prises pour l'accueil d'enfants atteints de handicaps ou de maladies chroniques

« Les établissements et les services d'accueil non permanent de jeunes enfants inscrivent leur action dans le cadre fixé au II de l'article L.214-1-1 de CASF. Ils offrent, avec le concours du Référent Santé et Accueil et Inclusif (RSAI), un accueil individualisé et inclusif de chacun des enfants, notamment de ceux présentant un handicap ou atteint d'une maladie chronique, grâce à un accompagnement spécifique dans le cadre de locaux adaptés. Ils favorisent la socialisation des enfants au sein de collectifs de taille adaptée aux activités proposées. »

Dès le premier contact avec le service aux familles, la famille ou le partenaire médico-social évoque la situation de l'enfant et ses besoins spécifiques. Les renseignements sont alors consignés dans un projet d'accueil individualisé par le référent santé qui participe à cet entretien. La structure accueillant l'enfant sera définie en fonction de la domiciliation de la famille et des places disponibles.

Les informations sont partagées avec la responsable de la structure potentiellement accueillante afin d'adapter l'accueil en fonction des besoins particuliers de l'enfant et des capacités d'accueil.

L'organisation des temps d'accueil est définie après une période d'observation des compétences de l'enfant et de sa capacité à se familiariser au sein d'un environnement collectif. Un travail rigoureux de coordination avec les différents partenaires est nécessaire pour garantir un parcours de qualité et une continuité avec les différentes structures accueillantes.

Des temps d'échanges avec la future structure accueillante sont nécessaires pour transmettre les informations essentielles à l'intégration de l'enfant dans des bonnes conditions (classe, école). La RSAI, la Psychomotricienne, ainsi que l'Accompagnant Santé sont conviés à chaque temps d'échanges pour aider l'équipe à réfléchir aux conditions d'accueil les plus favorables.

3. Les compétences professionnelles mobilisées

« J'ai besoin que les personnes qui prennent soin de moi soient bien formées et s'intéressent aux spécificités de mon très jeune âge et de ma situation d'enfant qui lui est confié par mon ou mes parents ». Charte nationale d'accueil du jeune enfant

L'équipe de la crèche de Bel Air est composée d'une Éducatrice de jeunes enfants qui est la directrice de la structure, de 3 Auxiliaires de Puériculture et de 3 Accompagnants Éducatifs Petite Enfance. Une Psychomotricienne, une Accompagnante Santé, un Référent Santé et Accueil Inclusif (RSAI), viennent compléter l'équipe. Une brigade de remplacement, composée d'auxiliaires de puériculture et d'accompagnants éducatifs petite enfance, vient en renfort selon les besoins de l'équipe. Une coordinatrice parentalité (EJE), peut également intervenir selon les besoins rencontrés et les projets de l'équipe.

Différents services de la Direction de l'Enfance viennent soutenir la crèche dans la gestion administrative (services Ressources, Restauration, accueil des Familles, ..).

Les professionnelles ont réfléchi à un petit mémo sur la posture professionnelle attendue de chaque membre qui compose l'équipe et qui intervient au sein de la crèche.

4. Les actions menées en lien avec l'analyse des pratiques

« Pour que je sois bien traité, il est nécessaire que les adultes qui m'entourent soient bien traités. Travailler auprès des tout-petits nécessitent des temps pour réfléchir, se documenter et échanger entre collègues comme avec d'autres intervenants ». Charte nationale d'accueil du jeune enfant

L'analyse des pratiques, animé par un thérapeute offre à chaque professionnelle un espace de parole pour partager son vécu et son ressenti face à une situation donnée. Ces échanges se déroulent dans un climat de respect, d'écoute et de bienveillance. La participation de l'équipe est obligatoire. Les réunions sont organisées à raison de 15 heures réparties dans l'année, qui se déroulent au sein de la structure à partir de 17h45.

Les objectifs et actions retenus par l'équipe :

- Ajuster nos pratiques en fonction de l'éprouvé collectif de l'équipe
- Prendre du recul face aux situations rencontrées
- Explorer d'autres perspectives en tenant compte du point de vue de chacun
- Rechercher collectivement des solutions adaptées
- Renforcer la dynamique d'équipe dans un climat de confiance et de conscience partagée
- Interroger et réévaluer régulièrement nos pratiques quotidiennes

5. Les actions menées pour la formation et l'apprentissage

- La formation des professionnels

Chaque agent peut accéder au service de formation CNFPT. Il sélectionne les formations correspondants à un besoin repéré et en fait la demande auprès de son responsable. Après concertation, la demande est transmise à la DRH puis validé par le CNFPT. Les thématiques abordées portent principalement sur l'accueil du jeune enfant, son développement, la parentalité ainsi que la dynamique d'équipe. Cela peut également répondre à un besoin personnel de questionnement de son parcours professionnel (bilan de compétences).

- La formation des stagiaires

La structure accueille tout au long de l'année des stagiaires issus d'univers différents (stage de troisième, psychomotricien, bac pro SAPAT...). Les attendus et les missions sont élaborés en fonction du diplôme préparé.

Le stagiaire est attendu et accueilli par son référent qui prépare le déroulé de son stage. L'élève doit répondre à des objectifs propres à la structure ainsi qu'à ceux de son référentiel de diplôme.

Un bilan est réalisé à la fin de chaque semaine passée sur site afin de recueillir le ressenti de l'apprenant, de lui faire part de nos observations, recommandations afin d'établir de nouveaux objectifs.

Le stage appartient à l'apprenant, c'est à lui de le faire vivre selon ses appétences et sa motivation. Il est accompagné dans sa démarche de réflexion et doit suivre une progression adaptée à son parcours .

- Les droits du stagiaire :

Chaque stagiaire a le droit de se déplacer dans l'enceinte des locaux et en sortie extérieure (en présence d'une ou plusieurs professionnels) dans le cadre d'activités proposées par la structure.

Il a le droit de prendre des initiatives, de questionner les pratiques et l'organisation. Il a le droit de réfléchir et de proposer des activités à partir des besoins et/ou demandes des enfants. Il a le droit de ne pas savoir et de faire des erreurs. Il a le droit d'être impressionné par une situation complexe. Il a le droit d'éprouver des émotions et d'en parler s'il le souhaite.

- Les obligations du stagiaire :

Pour les mineurs, les sorties doivent être obligatoirement autorisées par un parent et validées par la responsable.

Les absences doivent être portées à la connaissance de la responsable dans les plus brefs délais afin d'en avertir l'école.

La couverture vaccinale doit être à jour et les conventions signées pour pouvoir débiter le stage. Une Attestation d'honorabilité valide doit également être présentée pour les majeurs.

Le portable doit obligatoirement rester dans le casier. Le stagiaire doit avoir une tenue appropriée, confortable et propre, chaque jour. Des chaussures doivent être spécifiquement utilisées pour la crèche.

Comme chaque agent du service public, le stagiaire doit respecter le règlement intérieur en vigueur (hiérarchie, horaires, respect des règles du vivre ensemble et des familles). Il a également un devoir de réserve et de discrétion.

- Leur place auprès des enfants et les limites de leurs interventions :

Au départ, il est demandé au stagiaire d'observer les enfants tout en gardant une certaine distance physique. Le contact doit toujours venir de l'enfant. Petit à petit, le lien avec les enfants se construit, toujours accompagné et soutenu par le référent qui partage son savoir-faire et son expérience. Chaque interaction est ensuite analysée afin que le stagiaire puisse prendre du recul, réfléchir et développer son autonomie.

La mise en situation auprès des enfants est toujours encadrée et s'appuie sur les capacités de l'apprenant à exprimer ses besoins, ses questionnements, mais aussi ses difficultés ou ses doutes.

- Leur rôle auprès des familles :

Échanger avec les familles fait partie des apprentissages essentiels pour un stagiaire. Cela passe d'abord par l'observation, puis par l'analyse de la situation et de la manière dont les informations sont communiquées.

Il est demandé d'évoquer plutôt des anecdotes de la journée de l'enfant plutôt que de transmettre des informations banales sans utilité sauf si c'est une demande de la famille. L'équipe insiste sur la nécessité de transmettre des éléments positifs de la journée de l'enfant. La spontanéité de certains parents peut « prendre de cours » le stagiaire mais un professionnel de l'équipe est toujours présente pour accompagner si besoin l'échange.

Selon les diplômes préparés, il y a la possibilité de mettre en place des temps parents/enfants ou de participer à des réunions ou équipes éducatives avec les partenaires.

- L'organisation de leur accueil :

Tout futur stagiaire doit faire une demande écrite avec CV et lettre de motivation au service des stages de la Direction de l'Enfance. Sa demande est étudiée puis validée si elle répond aux conditions fixées par le service (conventions, vaccinations, dates de stage, objectifs...). Lorsque le dossier est complet, la convention part en signature auprès de l'élue Petite Enfance de la Ville.

Le service donne les coordonnées de la structure au futur stagiaire qui nous contacte pour une première rencontre. Lors de celle-ci, le territoire lui est présenté ainsi qu'une visite des locaux, l'emplacement de son casier et une présentation de l'équipe. Un point est fait sur les horaires, le fonctionnement, la tenue vestimentaire, le savoir-être, l'interdiction du portable, le rappel des pauses et sorties de la structure selon leur âge. Il est également rappelé que toute absence ou retard doit être justifié. Un livret du stagiaire lui est remis contenant les informations générales du service et des points pratiques.

Le premier jour de stage, il est accueilli par son référent, avec qui il convient de l'emploi du temps de la semaine et des horaires. Chaque semaine est organisée en fonction des ouvertures et des fermetures afin qu'il voit l'ensemble du fonctionnement sur les différents temps de la journée.

Plusieurs objectifs sont à réaliser : des objectifs de stage fixés par l'organisme de formation, puis ceux de la structure. Un livret d'objectifs a été travaillé en équipe afin de pouvoir évaluer objectivement la progression de l'apprenant. Un classeur a été mis en place avec divers documents souvent demandés (organigramme, composition de l'équipe, missions, historique, fonctionnement d'un service Petite Enfance, financement, partenaires...). L'équipe invite chaque stagiaire à lire le projet d'établissement consultable sur place.

L'équipe peut consulter une fiche récapitulative de la présence des stagiaires et un calendrier afin de pouvoir anticiper et se projeter sur les accompagnements. L'accueil d'un stagiaire n'est pas anodin dans la vie d'une structure. Sa présence impacte concrètement l'équilibre des relations enfants/professionnels/parents. C'est un accompagnement qui requiert, de la part de l'équipe, de la disponibilité, de l'énergie pour transmettre les bonnes pratiques et une bonne capacité à reprendre et à réajuster les savoirs de l'apprenant. Les enfants sont également impactés par cette présence nouvelle aux conséquences réelles sur leur développement.

L'un des enjeux pour l'équipe est de promouvoir la qualité de nos pratiques afin que les apprenants repartent avec l'envie de bien faire et des outils constructifs pour leur futur positionnement professionnel. Leur regard est également une source de questionnements nécessaires à la réflexion de nos pratiques au quotidien. Il permet également de comprendre ce qui est attendu par un organisme de formation, ce qui y est appris et la réalité de nos terrains.

L'accueil d'un stagiaire est toujours l'occasion de faire un pas de côté sur notre propre manière de fonctionner et ainsi de remettre du sens sur nos pratiques au quotidien. Accepter un stagiaire est toujours un nouveau défi qui bouscule plus ou moins l'équilibre d'un système mais qui est l'occasion d'enrichir notre pratique, et parfois de tirer des leçons de nos propres erreurs.

Le projet éducatif

1. Définition

Le projet éducatif est un cadre de référence qui guide notre accompagnement auprès des enfants et des familles. Il s'appuie sur des valeurs essentielles : la confiance, le respect et la sécurité, qui garantissent un environnement rassurant et structurant.

Il prend aussi en compte la dimension affective et le bien-être, afin que chaque enfant puisse grandir dans un climat chaleureux et soutenant.

Nous favorisons le plaisir d'apprendre et de découvrir grâce à une attitude d'observation, d'écoute et de bienveillance de la part des professionnelles.

Ce projet éducatif vise ainsi à offrir à chaque enfant un espace où il se sente reconnu, respecté et accompagné dans son développement global.

2. Les valeurs éducatives

◦ La confiance

La confiance est avant tout un état d'esprit de l'adulte qui prend soin de l'enfant. C'est une construction psychique qui évolue dans le temps. C'est un sentiment de sécurité ou d'assurance que l'on éprouve envers quelqu'un, fondé sur la conviction de sa fiabilité, de sa compétence et de sa stabilité. L'enfant doit pouvoir évoluer en « prévoyant » à minima ce qui va arriver pour lui. L'équipe doit assurer une stabilité émotionnelle et environnementale.

L'observation nous permet également d'avoir des indicateurs sur les compétences de l'enfant et sur sa manière de relationner dans son environnement. Les réponses de l'adulte doivent être bienveillantes, soutenantes et argumentées dans le but de l'aider à construire son rapport aux autres dans un climat apaisé. La disposition des adultes dans l'espace et leur disponibilité sont fondamentales pour créer un climat de confiance pour l'enfant. Au sein de la structure des fauteuils sont positionnés de telle sorte que l'enfant évolue sous le regard du professionnel.

◦ La sécurité affective

« Lorsque la mère contient l'enfant physiquement, par les soins corporels qu'elle lui donne, par sa proximité, ses caresses, par sa manière de le porter, elle délimite ainsi le corps de l'enfant, et lui permet de ressentir et d'intégrer les limites externes de son propre corps. De la même manière, sur le plan psychique, par une adaptation optimale de la mère au petit enfant et à ses besoins, par sa disponibilité, sa capacité d'apaisement, d'écoute et de retransmission, elle permet à l'enfant de se sentir progressivement comme un ensemble d'éléments cohérents et contenus, et d'élaborer ainsi un moi. Un monde interne personnel, lui aussi contenant, peut être construit. Une peau psychique émerge ainsi, comparable à l'enveloppe corporelle. » Winnicott

Au quotidien, nous accueillons des familles de cultures différentes avec des particularités significatives dans le développement de l'enfant, par exemple, ceux-ci sont portés dans le dos au quotidien, et ce, sur la journée. Le passage à la verticalité dans une structure d'accueil peut se révéler insécure pour ces enfants.

D'autres familles ont des enfants sans en avoir fait le projet, souvent certains sont issus de grandes fratries et d'autres sont élevés par des membres de la famille autre que père et mère. Enfin les

familles recomposées ou monoparentales sont également largement représentées dans le panel d'enfants accueillis. Il est donc essentiel dans notre pratique de partir du vécu et des ressentis de la famille pour accompagner le plus justement possible l'enfant dans son parcours de socialisation.

J. Bowlby nous explique que, pour se séparer et se socialiser, l'enfant doit avoir construit un lien sécurisant avec son parent pour pouvoir affronter seul l'extérieur.

De plus, avant de se « détacher » de son parent, il nous semble fondamental de respecter la construction du lien d'attachement qui se met en place de manière plus ou moins lente selon les histoires de chacun et le contexte de vie. Grandir en tant que parent ou en tant qu'enfant au sein d'une famille requière de nombreux ajustements, réaménagements et ce, tout au long de la vie. C'est pourquoi l'équipe se veut humble et neutre dans l'accueil de tous les enfants.

Pour ce faire, l'ensemble de notre pratique s'adapte à chaque enfant et un retour en arrière est toujours possible. Aucune étape de développement ne sera passée en force. **Nous travaillons la contenance en adaptant la pratique au plus près du « bien être » de l'enfant en partant de ses besoins fondamentaux.**

Nous reconnaissons la spécificité de l'accueil occasionnel, générant des coupures incessantes, des ruptures, et identifions le besoin de revenir en arrière et de retravailler les fondamentaux de la sécurité affective. Contenir le tout-petit ne se résume pas à le porter mais bien à mener une réflexion plus large en équipe, afin de proposer une pratique professionnelle adéquate autour du vécu de la famille, de l'enfant et de son parcours de vie.

- **Le respect des rythmes et des compétences de l'enfant**

Depuis plusieurs années, la structure accueille des enfants en contrat régulier, et ce, dès l'âge de 3 mois. Actuellement des enfants en âge scolaire, porteurs de handicaps, sont également accueillis. Le groupe d'enfants évolue entre le matin et l'après midi et ce, tout au long de la semaine. L'accueil en Multi âge et Multi accueil, génère donc un accueil « sur mesure » en fonction du rythme de l'enfant et des besoins de la famille. Chacun est accueilli en fonction d'un projet individualisé échangé avec les parents tout au long de l'année.

Partant de cette base et des observations quotidiennes, l'équipe accompagne les progrès de l'enfant. Après de nombreux échanges avec les parents, notre expérience nous montre que l'enfant suit un rythme propre à sa famille et que cela induit une forme d'autonomie au domicile (pas d'heure de repas fixe, libre accès au réfrigérateur/placards, endormissements spontanés lors de sorties). L'équipe part de l'enfant tout en impulsant un rythme social (heure d'arrivée de départ, heure de repas).

- **La communication**

La communication désigne l'ensemble des moyens verbaux et non verbaux utilisés pour transmettre, recevoir et partager des informations, des émotions et des intentions entre les enfants, les professionnels et les familles. Elle est au cœur de la relation éducative, du lien de confiance avec les parents et de l'accompagnement bienveillant des tout-petits.

Dans un environnement riche en diversité culturelle et sociale, comme celui d'un quartier prioritaire, la communication prend une dimension essentielle. Elle nécessite une posture d'ouverture, de respect et d'adaptation aux différentes langues, références culturelles et réalités familiales.

Elle implique de valoriser la parole de chacun, d'accueillir les différences sans jugement et de construire un dialogue basé sur l'écoute active, la clarté et la réciprocité. Pour les enfants, la communication passe aussi par les gestes, le regard, les expressions corporelles et les rituels. Elle soutient leur développement langagier, émotionnel et social. Pour les familles, elle permet de créer du lien avec l'équipe, de comprendre les besoins de leur enfant et de se sentir pleinement accueillies et reconnues dans leur propre parentalité.

- **La qualité d'accueil**

« Pour grandir sereinement, j'ai besoin que l'on m'accueille quelque soit ma situation, ou celle de ma famille ». *Charte nationale d'accueil du jeune enfant*

La qualité d'accueil dans notre établissement repose sur la capacité de notre équipe à créer chaque jour un environnement chaleureux, sécurisant et respectueux adapté à la diversité des enfants et des familles du quartier. Dans un territoire dit « quartier prioritaire », beaucoup de familles accueillies vivent des situations sociales complexes et viennent d'horizons culturels variés, avec parfois des barrières linguistiques importantes.

Face à cette réalité, la qualité d'accueil ne peut être uniforme ni figée, elle doit être souple, individualisée et profondément humaine. Cela signifie accueillir chaque enfant dans le respect de son histoire, de son rythme, de sa culture et de ses besoins spécifiques. Cela implique aussi de reconnaître et valoriser les compétences parentales, en instaurant un lien de confiance avec chaque famille, sans jugement, dans une posture d'écoute active et bienveillante.

La qualité d'accueil, c'est enfin notre engagement commun à faire de notre structure un lieu d'inclusion, de lien social et de vivre ensemble, où chaque famille, quelle que soit sa situation, se sente attendue, écoutée et respectée.

- **Le bien-être**

Le bien-être de l'enfant est au cœur de notre action éducative, il se traduit par un état de sécurité physique et affective, un sentiment d'être reconnu, respecté et en confiance dans l'environnement qui l'entoure. C'est lorsque l'enfant peut jouer, explorer, exprimer ses émotions, sans crainte, dans un cadre où ses besoins sont compris et pris en compte. Cela passe par des repères stables, des adultes bienveillants, une attention à ses rythmes, et un environnement adapté à ses capacités et à ses envies.

Certains enfants peuvent vivre des situations de stress, d'instabilité ou de précarité. Leur bien-être devient alors une priorité encore plus essentielle. Offrir un espace apaisant, sécurisant, et chaleureux, c'est parfois apporter un moment de répit, de douceur, ou de stabilité qui n'existe pas ailleurs. Il passe aussi par la qualité des relations avec les autres enfants, avec des professionnels et avec les familles. Il s'enracine dans une ambiance sereine, des interactions positives, une attention portée au langage, au corps, aux émotions, et à la manière dont chaque enfant est accueilli.

Prendre soin du bien-être des enfants, c'est aussi prendre soin du bien-être des parents. En les accueillant sans jugement, en valorisant leurs compétences et en créant un climat de confiance, cela permet de confier leur enfant en toute sérénité.

Enfin, cela passe aussi par une légèreté de l'esprit d'équipe afin de garder une forme de neutralité, sans alourdir le climat par des interventions négatives.

- **Le plaisir**

Le plaisir est une dimension essentielle du développement de l'enfant. Il ne s'agit pas d'un simple divertissement : le plaisir est un moteur d'apprentissage, un levier de confiance en soi et une condition indispensable pour grandir sereinement. Il se manifeste lorsque l'enfant agit librement, explore, joue, découvre, dans un environnement qui le sécurise et le valorise.

Il naît de la curiosité, du jeu, des interactions joyeuses avec les autres enfants et les adultes, mais aussi de moment calme, de rituels rassurants, de petites réussites du quotidien. Nous accordons une attention particulière à offrir des temps de plaisir simples mais précieux : une activité artistique libre, un moment de rire partagé, une histoire racontée avec douceur, un câlin au bon moment.

Le plaisir est aussi une dimension sociale : il renforce le lien aux autres, développe le langage, la créativité, et favorise l'estime de soi. C'est pourquoi nous veillons à proposer des activités qui respectent les envies et les rythmes de chacun, sans imposer mais en accompagnant avec bienveillance. Enfin, nous pensons que le plaisir de l'enfant est aussi lié au plaisir partagé avec les adultes. Lorsque les professionnels sont eux même disponibles, joyeux, à l'écoute, les enfants le ressentent.

- **L'observation**

L'observation est un outil fondamental de notre pratique professionnelle. Elle consiste à regarder, écouter, ressentir et analyser avec attention ce que vit et exprime chaque enfant, dans son individualité, sans interprétation hâtive ni jugement, afin de mieux répondre à ses besoins. Observer, c'est prendre le temps de comprendre l'enfant dans son environnement, dans ses jeux, ses interactions, ses silences, ses gestes, ses émotions. C'est repérer ses compétences, ses évolutions, ses intérêts, mais aussi ses éventuelles difficultés ou fragilités.

Observer finement permet d'ajuster nos pratiques éducatives, d'être plus justes dans notre accompagnement, et de repérer précocement des besoins spécifiques (retard de langage, difficultés d'adaptation, hypersensibilité...). L'observation se fait au quotidien, de manière formelle (notes, temps équipe ,outils partagés)ou informelle (regards échangés, ressentis, réflexions spontanées). Elle est partagée au sein de l'équipe pour enrichir notre compréhension commune de l'enfant et garantir une continuité dans les réponses apportées.

Enfin, l'observation est un outil au service du lien avec les familles : elle permet d'échanger de manière respectueuse et factuelle, de valoriser les progrès de l'enfant, et d'associer les parents à notre regard professionnel, dans une logique de coéducation.

- **L'écoute**

L'écoute fait également partie du quotidien en crèche. C'est un travail réflexif sur soi-même pour pouvoir mieux écouter les autres. Les professionnels de la crèche sont sensibilisés à l'écoute, dans un climat serein où leurs besoins sont entendus. Cela fait partie d'une démarche de qualité afin que chacun se sente entendu et respecté dans son rythme, ses besoins ou ses difficultés. Ainsi l'équipe est plus disponible pour être à l'écoute des enfants et des familles. L'écoute fait partie du bien-être au travail et du bien-accueillir. C'est une pratique qui permet de reconnaître l'autre dans ce qu'il exprime, et dans le message qu'il souhaite envoyer.

La neutralité et l'objectivité sont incontournables pour garantir un espace respectueux et protégé. Ce sont les conditions nécessaires à l'ébauche d'un lien authentique menant vers la confiance mutuelle.

- **La bienveillance**

La bienveillance n'est pas innée et ne se décrète pas, elle est l'aboutissement d'une réflexion sur soi et son rapport aux autres. C'est une qualité qui s'acquiert dans l'expérience positive et soutenante. Elle ne peut exister que si l'adulte accepte la différence dans la tolérance et sans projection personnelle.

La bienveillance est un savoir-être qui se construit avec la connaissance de soi et des autres. Elle est nécessaire auprès des enfants qui eux-mêmes apprennent grâce aux regards soutenant, encourageants et rassurants de l'adulte. La bienveillance est fondamentale pour construire l'estime de soi du tout-petit.

En équipe, nous partageons nos regards pour en faire évoluer certains, pour prendre du recul sur une situation ou bien pour en comprendre le sens. Ce travail analytique est fondamental pour soi en tant que professionnel mais surtout pour l'enfant en construction et son parent dont on a la responsabilité d'accueil.

- **La prise en charge individuelle au sein d'un collectif**

Sur le territoire de Bel Air, il y a une majorité de familles dites nombreuses. De fait, l'enfant évolue dans une systémie familiale parfois complexe avec plusieurs frères et sœurs, et/ou demi-frères/sœurs, oncles, tantes, cousins... Le milieu culturel impacte fortement le mode de vie des familles et les enfants sont souvent pris en charge par des personnes faisant partie de la famille élargie ou bien de la communauté d'appartenance du parent.

A la crèche, nous nous attachons à individualiser au maximum chaque soin et échange avec l'enfant afin qu'il soit reconnu en tant que sujet unique et identifié en tant que tel. Des activités lui seront proposées en individuel afin de lui offrir un espace-temps rien que pour lui avec un adulte de confiance. Cela concourt également à l'étayage individuel de chaque enfant et, dans certains cas, à lui rendre une forme de dignité.

Cette prise en charge nous semble essentielle pour avoir une connaissance fine de chaque enfant, dans le but de lui offrir un environnement sécurisé où il pourra évoluer et acquérir de nouvelles compétences en présence de ses pairs.

3. L'accueil du jeune enfant et de sa famille

a) La familiarisation

« Je suis sensible à mon entourage proche et au monde qui s'offre à moi. Je me sens bien accueilli quand ma famille est bien accueillie, car mes parents constituent mon point d'origine et mon port d'attache ». *Charte nationale d'accueil du jeune enfant*

L'entrée à la crèche est une étape délicate pour un enfant. Elle implique de quitter la sécurité et la familiarité de ses parents pour découvrir un nouvel environnement. Cela suscite à la fois de l'inquiétude et de la curiosité, ouvrant la porte à de nouvelles relations et expériences. L'objectif de l'équipe est donc de rendre ce nouvel espace, composé de personnes inconnues et d'un environnement encore étranger, petit à petit plus familier et rassurant.

Pour cela, l'équipe accueille deux nouveaux enfants par quinzaine au maximum. Ce rythme permet de favoriser la création du premier lien et de donner au groupe le temps d'apprendre à connaître le nouvel arrivant. Dès son arrivée, l'enfant est déjà « attendu » : l'équipe prépare en amont ses étiquettes, son lit, son casier et sa place pour le repas. La phase d'accueil débute ainsi bien avant la première rencontre.

Un premier entretien avec la directrice permet aux parents de découvrir la structure, de rencontrer l'équipe et de prendre connaissance du projet ainsi que du règlement de fonctionnement. Ce moment est aussi consacré à la consultation et remise des documents administratifs. Lors de ce premier échange, la responsable expliquera le déroulé de la familiarisation, de son intérêt pour l'enfant, et de son absolue nécessité. Il sera expliqué l'importance de cette étape pour tous et de l'implication parentale attendue sur les prochaines étapes de l'arrivée de l'enfant au sein de la crèche.

Dans un second temps, les parents et leur enfant rencontrent la professionnelle qui va mettre en place la familiarisation. Elle aura préalablement préparé un espace contenant avec quelques jeux adaptés à l'âge de l'enfant. Cette première phase de trois rencontres successives, avec un accueil structuré à l'identique (même référente, même lieu, même matériel, même jeux), se déroulera sans séparation possible de l'enfant avec son parent. Sur cette phase, la durée est évaluée et ajustée en fonction des besoins de chacun, de quelques minutes à plus. L'idée principale est que l'enfant intègre l'expérience de la familiarisation de ce nouvel environnement, sans séparation sur ces trois jours. Ces temps vont d'abord permettre à l'enfant de saisir ce qui ce joue pour lui et son parent, car ici les mots sont posés sur ce qui se déroule.

Lors de ce premier échange, l'accueillante redonne les modalités d'accueil, demande s'il y a des questions puis commence à échanger sur les habitudes de vie de l'enfant (alimentation, sommeil, jeux, moyen pour s'apaiser, vie de famille...). Cela permet de resituer l'enfant dans sa famille, d'identifier sa place au sein de celle-ci et d'évaluer ses conditions de vie.

Le rôle de ce moment particulier avec une personne attitrée, permet au parent de déposer ses inquiétudes, ses questions et de se sentir accueilli et reconnu dans ses demandes. Ainsi l'émergence d'un lien de confiance entre parent et professionnel, peut apparaître. L'enfant lui, pourra commencer à tisser un premier lien d'attachement avec cette accueillante. Les échanges se veulent chaleureux, rassurants et bienveillants.

Sur la seconde phase, lors des trois rencontres suivantes, la famille est reçue au même endroit, avec les mêmes personnes, le même matériel et les mêmes jeux, c'est alors qu'une nouvelle expérience peut être introduite (change, prise de biberon, prise du goûter). Observer le parent interagir avec son enfant est le point de départ d'un nouvel échange concernant celui-ci.

Pour les enfants plus grands, ne restant pas sur un tapis, la professionnelle accueille la famille toujours au même endroit et se tient près d'elle pour démarrer l'échange. L'enfant sert de « base » de départ pour commencer la discussion. En effet, centrer le début de l'échange sur lui le remet au centre des préoccupations de chacun. Il peut ainsi découvrir la salle de vie à sa guise sous le regard attentif de son parent et de la professionnelle qui mènera la familiarisation.

Enfin sur la troisième et dernière phase de la familiarisation, l'environnement préparé par l'accueillante est inchangé mais ici, le départ du parent est introduit. Si un repas n'a pas pu être proposé avant, le parent peut partir un moment et revenir pour donner le premier repas.

Le départ du parent est évalué en fonction des besoins de l'enfant et de ce qu'il a montré jusqu'alors. L'accueillante, en accord avec le parent, évalue cette possibilité et la met en place au moment le plus opportun.

Pour éclaircir le propos :

La familiarisation se déroule en plusieurs phases :

1. Échanges parents/ directrice
2. Phase 1 de la familiarisation : **un lieu, des jeux, une accueillante** (inchangés durant toute la durée de la familiarisation)
J1+J2+J3 la séquence A est répétée 3 fois à l'identique
3. Phase 2 de la familiarisation : un lieu, des jeux, une accueillante
J4+J5+J6 : séquence A + séquence B (**change, sieste**)
4. Phase 3 de la familiarisation : un lieu, des jeux, une accueillante
J7+J8+J9 : séquence A + séquence B + séquence C **un repas , une séparation**)

Durant la familiarisation, le parent est toujours acteur du soin envers son enfant, l'accueillante observe et échange avec lui. De manière générale, l'équipe propose toujours au parent arrivant de prendre le relais auprès de son enfant (goûter, change).

Pour le sommeil, l'accueillante, en fonction de l'âge de l'enfant, proposera un espace de sommeil adapté. La question du sommeil dans notre crèche est l'une des principales problématiques rencontrées par bon nombre d'enfants. Les séances d'endormissement d'un enfant peuvent être très longues, voire éprouvantes. Le dortoir ne sera donc accessible uniquement si le respect du sommeil des enfants déjà accueillis.

En début d'année, pour repartir avec un nouveau groupe, et des enfants arrivant, les jeux et jouets sont en quantité raisonnable afin de ne pas sur-stimuler inutilement le cerveau de l'enfant. Ici, il est question d'observer les compétences du tout-petit et de partager les observations avec le parent en prenant appui sur les réussites de son enfant. Ces temps sont assez personnels et toujours individualisés afin que le parent se sente reconnu, respecté dans ses demandes et entendu dans ses difficultés, le cas échéant.

Dans la structure, l'objet transitionnel a toute sa place et le choix des parents d'en donner ou non est respecté. Pour ceux qui n'en ont pas et pour qui il est difficile de s'apaiser au contact de l'adulte ou seul, nous proposons d'apporter de la maison un tee shirt, un tissu ou foulard rappelant les odeurs familières à l'enfant. Cependant, d'après les récentes recherches en neurosciences, le bébé s'apaise plus facilement auprès d'un adulte que d'un objet. De plus c'est lui signifier que l'adulte reconnaît son état émotionnel et qu'il peut s'apaiser en confiance.

Chaque familiarisation est différente, nous tenons compte de l'aspect culturel de la famille, l'équipe le respecte et s'y adapte tout en étant garant du règlement intérieur. Les séquences de la familiarisation feront l'objet d'une répétition afin de permettre à l'enfant de se familiariser avec la nouveauté en cocréant avec ses parents une base de sécurité.

La notion de temps est fondamentale pour l'ancrage de l'enfant et pour, qu'au fur et à mesure des rencontres parents/professionnels, le passage de relai se déroule en douceur. Pour l'enfant cette répétition pourra lui permettre de construire une représentation prévisible de son temps à la crèche. Se séparer en présence de son parent permet au tout-petit de tester de nouvelles expériences en toute sécurité.

Le projet d'accueil du parent pour son enfant est abordé avec la responsable afin que celle-ci puisse anticiper un accueil pérenne si besoin, ou bien un besoin régulier sur une période courte (formation à la conduite, cours de français, formations ...).

Parfois il n'y a pas de projet dès le départ, mais plus un besoin de répit ou de temps pour soi. La notion de projet personnalisé peut être une notion floue pour certains parents, selon la culture. L'équipe s'attache à aborder cette notion en douceur et sans pression. Le projet est abordé mais pas obligatoirement finalisé. Il évoluera tout au long de l'accueil selon les besoins parentaux émergeant.

Tout au long de l'année, l'équipe accueille des enfants dont l'un des parents entre en formation ou prend un poste rapidement (intérim, CDD, remplacement). Le temps de la familiarisation est donc contraint pour l'équipe comme pour l'enfant. Certaines familles sollicitent au dernier moment car leur système de référence est très différent du nôtre.

Enfin, la spécificité de l'accueil occasionnel se définit par des familiarisation continues, et ce tout au long de l'année. L'équipe sera vigilante quand aux périodes les plus propices (entrées en formation (novembre- avril) et entrées à l'école (avril- juin). L'équipe sera également vigilante à permettre au parent de prendre part aux soins de son enfant et à rester autant qu'il le souhaite lors des accueils . Ces temps ne sont pas anodins, ils permettent à certains de voir évoluer leur enfant dans un autre contexte, ce qui peut être support à un échanges sur les progrès de l'enfant.

b) L'accueil social : un accueil spécifique

Certains parents peuvent être accompagnés par un partenaire social pour répondre à un besoin de socialisation de l'enfant, à une mise en sécurité de celui-ci, ou encore pour répondre à un besoin de répit parental, ou encore, à un besoin de temps pour construire un projet personnel.

A la base, ce n'est pas le parent qui fait la demande mais le partenaire. Le parent est donc amené à envisager une séparation avec son enfant, non désirée. Le lien de confiance peut être compliqué à mettre en place et un sentiment de défiance peut se mêler à celui de confiance en début de familiarisation.

La responsable informe le parent et le rassure sur ce type d'accueil et celui-ci est traité de manière neutre et équitable au même titre que l'ensemble des parents. Dans les situations les plus complexes, les partenaires sont conviés au Service aux familles afin d'élaborer un projet d'accueil personnalisé avec le référent santé, en présence des parents. Ce document tripartite sert de base pour poser les objectifs de cet accueil et faciliter des rencontres entre partenaires afin d'évaluer régulièrement les besoins et réajuster l'accueil si besoin. La responsable reçoit le document et fait un point de situation avec le référent santé et le partenaire.

L'accompagnement physique pour ce type d'accueil est valorisé car le parent n'est pas à l'origine de la demande et peut se montrer inquiet. Sur un second temps, la familiarisation débute après prise de rendez-vous avec la responsable de la structure. Le déroulé des phases sera identique aux familiarisations classiques.

c) Besoin de sécurité et de repères

Pour grandir et évoluer sereinement en faisant ses propres expériences, l'enfant va faire face à un certain nombre de règles et d'interdits au sein de la crèche. Celles-ci ont été travaillées en équipe et doivent être portées par l'ensemble des professionnels. Chaque adulte peut avoir sa sensibilité face à l'expérimentation des enfants mais un consensus de base est trouvé afin que l'enfant ne soit pas désorienté dans ses découvertes.

Sur Bel Air, le cadre peut être posé différemment de la maison mais une bonne communication avec la famille permet d'évaluer où en est l'enfant dans la compréhension de son environnement. La pose de repères stables et fiables permet à l'enfant de venir interroger, voire réinterroger les règles. Si la réponse reste sensiblement la même et qu'elle est rappelée avec bienveillance mais clairement, alors le tout-petit peut s'appuyer sur ces attentes en confiance. Le repère est nécessaire pour pouvoir grandir, stagner, régresser et évoluer de nouveau. Le cadre posé par des règles simples, compréhensibles par l'enfant, lui permettra d'enrichir et d'agrandir son champ d'exploration environnemental et social.

Un enfant qui ne répond pas aux règles qui lui sont clairement expliquées, vient dire quelque chose à l'adulte qui l'accompagne. Charge aux professionnels de réfléchir en équipe pour comprendre les difficultés de l'enfant et de mettre en place des outils pour apaiser d'éventuelles tensions ou de proposer une alternative en fonction des compétences et du rythme de celui-ci. A travers un comportement inadapté, l'enfant peut également avoir besoin de réguler une émotion, mais son cerveau immature ne peut raisonner. L'adulte est donc présent près de lui, lui parle à sa hauteur pour réguler cette émotion, la nommer et ainsi reconnaître l'état de l'enfant.

Le professionnel est formé à l'observation de ces émotions et pourra donc aider l'enfant à passer ce temps en évoquant d'abord ce qu'il se passe, puis en proposant un temps calme dans les bras ou sur un tapis. A la crèche l'enfant apprend également à vivre en harmonie avec ses pairs. Les comportements inappropriés seront repris dans la douceur et expliqués afin que chaque enfant puisse apprendre à dire non ou bien apprendre à observer les besoins de l'autre. La notion de

respect est importante dès les premières années de vie, afin de développer les compétences sociales du jeune enfant.

d) Les retrouvailles

Chaque enfant vit la séparation avec ses émotions en fonction de son parcours de vie. La manière dont il a construit son lien d'attachement et sa compréhension du monde qui l'entoure, vont influencer sur ce temps des retrouvailles.

Les parents sont invités systématiquement à entrer dans la pièce de vie et sont accueillis physiquement par un professionnel. Celui-ci signifie à l'enfant que son parent est arrivé et observe les retrouvailles. Ce temps est important pour évoquer la journée de l'enfant, ses réussites, ses jeux, sa manière d'évoluer avec les autres et autres petites anecdotes marquantes de sa journée. L'idée n'est pas de positiver à tout prix mais plutôt de décrire avec enthousiasme et objectivité, les éléments constitutifs de son temps d'accueil.

Le parent est sensible à ces échanges et les informations transmises doivent répondre aux besoins du parent. Ce temps peut également être vécu plus difficilement, car le parent peut ne pas être disponible, ou que l'enfant ne soit pas « au rendez-vous » car trop d'émotions ou en pleine exploration. Le professionnel mettra les mots qu'il convient sur la situation et sera le « passeur de relai » afin que parent et enfant se rencontrent de façon apaisée. L'équipe est sensibilisée à la façon dont les retrouvailles doivent se dérouler grâce à une observation fine et un accompagnement bienveillant et soutenant pour le parent, comme pour l'enfant.

4. La communication, les transmissions

Sur le territoire de Bel Air, la communication à l'oral est privilégiée. En effet, nombre de parents ne maîtrisent pas le français à l'écrit. L'équipe échange principalement à l'oral avec les parents ou bien les accompagne quand il y a un écrit. Nous observons souvent un malaise ou une distance face aux documents écrits et l'équipe s'attache à rassurer, en étant disponible, à l'écoute et en retranscrivant à l'oral si besoin.

L'expérience nous montre que, pour certaines familles en apprentissage de la langue française, certaines peuvent être noyées par trop d'informations. Les professionnels s'assurent que l'information soit bien passée.

L'image est souvent utilisée car elle est plus explicite que les mots. Nous mettons à disposition plusieurs supports visuels en lien avec une nouvelle organisation (chaussures à déposer, lavage des mains, utilisation de la douchette...) afin de familiariser les familles avec les nouvelles pratiques.

L'ensemble de l'équipe est sensibilisée à l'importance d'une communication de qualité avec les parents, véritable base du lien de confiance. Même si chacun possède ses propres codes de communication, et que parfois, les messages peuvent passer par des canaux inappropriés (colère, incompréhension, mépris...), l'équipe veille à relativiser, à maintenir la juste distance et à préserver une relation bienveillante.

Au sein de l'équipe, plusieurs outils sont à disposition :

- le cahier d'effectif pour la journée
- un cahier de transmissions pour l'équipe

- plusieurs affichages en guise de points de repères (évolution des soins pour l'enfant)
- des calendriers pour le fonctionnement des différentes organisations
- un planning
- un cahier de transmissions pour les messages à destinations de la responsable
- différents classeurs (inscriptions en cours, fiches de renseignements enfants, observations enfants, protocoles, administration de traitements médicaux, un classeur de textes concernant les pratiques professionnelles).
- dans le bureau de la responsable : les fiches médicales des enfants (confidentialité), les documents pour l'inscription, les différents formulaires pour les agents ...

Pour autant, chaque professionnel a un mode de communication qui lui est propre, la trace écrite convient à certains, quand l'oral suffit à d'autres. Un temps d'échange est prévu quand l'équipe est au complet à 9 h15 pour un quart d'heure afin de revoir les ajustements nécessaires ou évoquer la journée de la veille . L'équipe est positionnée dans la salle auprès des enfants.

La communication implique de valoriser la parole de chacun, d'accueillir les différences sans jugement et de construire un dialogue basé sur l'écoute active, la clarté et la réciprocité. Pour les enfants, la communication passe aussi par les gestes, le regard, les expressions corporelles et les rituels. Elle soutient leur développement langagier émotionnel et social.

5. L'aménagement de l'espace : un environnement au service du développement de l'enfant

« J'avance à mon propre rythme et je développe toutes mes facultés en même temps : pour moi tout est langage, corps, jeu, expérience. J'ai besoin que l'on me parle, de temps et d'espace pour jouer librement et pour exercer mes multiples capacités ». Charte nationale d'accueil du jeune enfant

« J'ai besoin d'évoluer dans un environnement beau, sain, et propice à mon éveil ». Charte nationale d'accueil du jeune enfant

« L'espace est le troisième éducateur de l'enfant », Loris Malaguzzi, pédagogue Italien. Selon cet auteur, l'environnement, son organisation, le matériel mis à disposition, seraient conçus comme l'un des acteurs actifs du développement et des apprentissages de l'enfant.

Selon nos observations du moment et la typologie du groupe d'enfants accueillis, l'aménagement est régulièrement repensé et retravaillé en équipe.

L'espace de vie est composé de plusieurs pôles destinés à répondre aux besoins de chacun :

- un espace moteur avec toboggan et cachettes dessous
- un espace bébé sécurisé avec jeux adaptés
- un espace repas/ jeux sur table
- un coin dînette avec table et cuisine aménagée
- un plateau carré monté sur roulettes pour jouer avec les voitures, camions et autres
- un coin calme avec livres et coussins pour se poser
- un espace pour expression graphique
- un coin en accès limité pour les plus grands avec tapis pour faire un puzzle au sol ou sur table, et divers matériels à disposition pour se poser sur son activité sans être dérangé par les plus jeunes
- dans le couloir : un espace table et jeux sur table avec un espace peinture
- un espace manipulation en libre service

- du matériel à disposition dans plusieurs petits meubles qui change régulièrement pour susciter la curiosité

En parallèle le couloir, le hall d'accueil et la salle mutualisée, libre certains jours, sont des espaces utilisés régulièrement pour des activités en petit groupe.

Peu de règles ou d'interdits sont posés dans ces espaces, afin que l'enfant se sente libre d'explorer en fonction de ses besoins comme de ses compétences. Le comportement inadapté sera repris par l'adulte afin d'expliquer pourquoi ce n'est pas possible ou interdit.

L'espace de vie est composé de fauteuils adultes positionnés de telle manière à quadriller la salle. Ainsi les enfants peuvent évoluer en toute sécurité sous le regard soutenant et bienveillant de l'adulte. Le positionnement des professionnels assis au sol, mais observateurs, permet également à l'enfant d'explorer sereinement son environnement et d'interagir dans l'échange avec un adulte à sa hauteur. Cela répond à un besoin de proximité et de partage grâce à un adressage individuel.

L'accent est mis sur la limitation des déplacements de l'adulte et sur la continuité de ses tâches. Ceci dans le but d'apporter un climat apaisé, où le mouvement provoque peu d'apparition/disparition de la personne référente pour l'enfant.

L'équipe a fait le choix de proposer du matériel varié où l'enfant reste acteur de son jeu. Si le jeu (un peu fragile ou composé de petites pièces) est en hauteur, alors il s'adresse à un professionnel pour que celui-ci le lui descende.

L'équipe a souhaité investir dans des couleurs douces et une décoration sobre afin de ne pas « sur stimuler » l'enfant.

L'accès à la terrasse est possible chaque jour et elle fait partie du prolongement de la pièce de vie. Ainsi les enfants vont et viennent d'un univers à l'autre.

6. L'enfant de 2 mois à 3 ans : son développement, ses spécificités et les réponses à ses besoins

• Le développement de l'enfant

« Pour me sentir bien et avoir confiance en moi, j'ai besoin de professionnels qui encouragent avec bienveillance mon désir d'apprendre, de me socialiser et de découvrir ». Charte nationale d'accueil du jeune enfant

Le développement de l'enfant est un processus progressif (environ 25 ans pour arriver à la maturité du cerveau humain selon les neurosciences), qui touche à la fois le corps, l'intelligence, les émotions et la vie sociale. Dès la naissance l'enfant découvre le monde par son corps, ses mouvements ses sens et les sensations qui en découlent. Au fil des mois, il apprend à se déplacer, à communiquer et à vivre avec les autres. Sur le plan cognitif, il affine ses capacités de mémoire, de langage et de raisonnement. Sur le plan affectif, il construit sa confiance en lui grâce au lien avec ses proches, base essentielle pour son épanouissement.

Enfin, les expériences quotidiennes et l'éducation qu'il va recevoir vont soutenir sa curiosité naturelle et vont l'aider à développer son autonomie.

◦ Le langage

A la crèche de Bel Air, nombre d'enfants grandissent dans un bain de langage multi-culturel. L'enjeu pour l'équipe est de familiariser les enfants avec la langue française afin que ceux-ci aient

les mêmes chances (un bagage langagier riche et construit) que les autres pour pouvoir exprimer leurs besoins et décrire au mieux ce qui les entoure. Avoir une bonne connaissance de son environnement permet de construire non seulement du sens mais également de pouvoir communiquer avec les autres.

L'équipe veille à s'adresser à chaque enfant de manière individuelle, d'expliquer dans un langage riche et construit ce qu'elle souhaite exprimer. Elle reprend chaque phrase de manière correcte d'un point de vue syntaxique sans mettre l'enfant en défaut mais plutôt en lui demandant si c'est bien cela qu'il veut exprimer.

Le temps du repas, du change sont des moments privilégiés pour créer, par le langage, une relation, en nommant ce que l'on va manger ou ce que l'on fait. Ces attentions sont extrêmement importantes car structurantes dans le développement du jeune enfant.

Divers supports sont présents pour construire et enrichir le langage : les albums, les chants et comptines, les interactions lors d'un jeu de dînette, la nature, fabuleux support pour découvrir le vivant. Des jeux plus spécifiques à base d'images sont également utilisés pour enrichir le vocabulaire. Une partie de l'espace est identifiée et sécurisée pour qu'un adulte puisse y aller avec un ou deux enfants et proposer des activités plus spécifiques, stimulant la créativité, l'expression et l'attention. Le matériel y est installé en libre accès et l'enfant se saisit de ce qu'il souhaite sous le regard soutenant de l'adulte. L'individualité et l'autonomie y sont privilégiées ainsi que la notion de concentration et d'attention, en limitant tout élément perturbateur.

Françoise DOLTO disait que « Tout est langage ». En effet, l'humain est doué de langage, charge à nous de poursuivre cette construction qui nous est unique afin que ce futur adulte construise ses propres outils de communication.

- **Les émotions**

En psychologie du développement, les émotions de l'enfant désignent les réactions affectives intenses et brèves, positives ou négatives, qui apparaissent dès la naissance et se transforment au fil de la croissance. Elles sont à la fois biologiques, cognitives et sociales, et constituent un élément central du développement psychologique.

Aujourd'hui nous savons que le cerveau immature de l'enfant ne lui permet pas de réguler seul ses émotions. Il ne peut pas gérer un état d'alerte et son corps exprime alors ce déséquilibre interne. L'émotion est l'expression d'un sentiment ressenti positif ou négatif.

La professionnelle mettra des mots sur l'émotion et pourra contenir ou simplement accompagner, par la parole, l'enfant. L'adulte est là pour accueillir et réguler cette émotion et laisser le temps nécessaire à ce retour à l'apaisement. L'adulte doit lui-même être calme et disponible pour accueillir ce qui déborde, il doit garder son calme et poser des mots sur ce que vit l'enfant afin de le sécuriser.

La communication est essentielle auprès de l'enfant pour qu'il puisse intégrer ce qui a pu le mettre à mal (dans le cas d'une colère) et ce qui a provoqué cet état. L'adulte ne jugera pas, accompagnera par les gestes, la parole mais ne cherchera pas à empêcher ou à canaliser de force l'expression des sentiments de l'enfant. Pour se faire, l'adulte doit être en capacité lui-même de gérer ses propres émotions.

- **Les comportements préoccupants**

Sur le quartier, les partenaires et nous- même, (CAJ, crèche, écoles maternelles et élémentaires), faisons le constat que les enfants manifestent des comportements en lien avec des situations difficiles vécues à la maison (conflits, tensions, négligences, violences verbales ou physiques). Les plus jeunes, ne disposant pas encore des mots, ni d'outils pour exprimer leurs émotions, utilisent leur corps, leurs gestes et leurs attitudes pour traduire leur vécu. Ces manifestations peuvent prendre plusieurs formes : agitation, agressivité, repli sur soi, hyper vigilance (troubles du sommeil...), anxiété, régression...

C'est pourquoi l'EJE/Responsable prend le temps avec chaque famille, pour comprendre le vécu de l'enfant et s'ajuster dans sa pratique auprès de lui. En complément, l'équipe est informée des éléments nécessaires à la compréhension des situations et est formée à l'identification des problématiques et à l'analyse qui en découle. L'équipe s'adapte aux besoins les plus essentiels de ces enfants en garantissant une contenance, une continuité dans les soins et en sécurisant en permanence ces enfants aux besoins intenses.

Cette présence psychique de l'équipe, sa disponibilité (évite les mouvements inutiles et se positionne pour servir de repère non mouvant pour l'enfant), et sa réassurance permettent au groupe de vivre le plus sereinement possible. Chaque enfant dont le besoin est identifié sera pris en charge individuellement. Chaque situation préoccupante pour l'équipe est parlée dès que possible puis lors des séances d'analyses de pratiques.

Si un besoin d'étayage s'avérait nécessaire pour la protection de l'enfant, les partenaires sociaux, la psychomotricienne, l'accompagnante santé ou le chef de service, sont autant de ressources engagées sur qui la responsable peut compter, si besoin.

- **Le développement moteur**

Le développement moteur de l'enfant est un processus progressif qui lui permet de conquérir peu à peu son environnement en développant des compétences motrices pour explorer son environnement et accéder à son autonomie. Cependant, chaque enfant évolue à son propre rythme, les différences individuelles dépendent de sa maturité neurologique, de son envie de découvrir et de ses expériences vécues pour se sentir suffisamment sécurisée pour accéder à une nouvelle étape de son développement.

La mise en sécurité du mobilier et des locaux est donc essentielle à son développement mais sa sécurité psychique l'est tout autant. L'équipe a donc réfléchi à un environnement où chaque enfant peut évoluer en toute liberté avec des recoins, des espaces pour se poser, pour grimper, pour soutenir un effort et pour se reconforter.

A l'extérieur de l'espace de vie, les salles mutualisées sont régulièrement utilisées pour des parcours moteurs plus conséquents ou bien la pièce vide, sans jeu, pour développer une créativité et un imaginaire. La matière est également proposée très régulièrement pour découvrir, transvaser en utilisant son corps et les sensations qui en découlent.

L'équipe a travaillé sur la peur de tomber, de se faire mal et sur ce qui est possible/ pas possible et interdit. L'enfant est donc accompagné par le regard ou par la présence physique pour soutenir une nouvelle acquisition psychomotrice.

▪ Liberté de choix, d'exploration et de motricité

L'équipe a fait le choix d'espaces dédiés à l'exploration libre. Tout ou presque est à disposition : tapis, ferme, animaux, structure à escalader, objets à manipuler... L'enfant est placé dans des conditions qui lui permettent de découvrir ses capacités par lui-même, sans directive imposée par l'adulte. Par exemple, le bébé n'est pas assis s'il n'est pas en capacité de le faire seul, mais peut très bien sortir du coin « bébé », quand il se sent prêt.

L'équipe change régulièrement les jeux et va mettre en place des « univers » afin de susciter sa curiosité, son envie d'apprendre et développer sa perception du monde. Un dialogue régulier avec les familles permet de partager les observations sur les acquisitions motrices et d'assurer une continuité éducative entre la maison et la crèche.

▪ Choix du matériel et des jeux

Le choix des jeux en crèche ne se fait pas par hasard ou par choix personnel. Chaque matériel est pensé en fonction des besoins des enfants, de leur âge, et de leur compétences. Parmi les matériaux privilégiés, le bois occupe une place essentielle. Naturel, durable et agréable au toucher, il stimule les sens et favorise une approche respectueuse de l'environnement. Les jeux en bois invitent également à une manipulation simple et authentique, sans sur stimulation, laissant à l'enfant la liberté d'explorer et d'imaginer.

Dans l'esprit de Maria Montessori, le matériel éducatif choisi par l'équipe est simple, neutre et sans distraction afin que l'enfant puisse se concentrer sur l'expérience sensorielle et le concept à explorer. Cela focalise également l'attention sur l'essentiel : la manipulation, la découverte et la compréhension plutôt que l'attrait visuel.

L'équipe fabrique également des petits jeux à partir d'objets du quotidien et ce dans le respect d'une sécurité absolue (boîte avec une fente pour insérer des anneaux pour rideaux...). D'une manière générale, les espaces et les objets sont réfléchis de manière à procurer une sensation de douceur, de bien-être où les couleurs sont plutôt neutres, où la décoration est minimaliste et où le matériel recherché (jeux en bois) ne possède pas plusieurs fonctions.

Le choix des jeux répond donc à des objectifs différents mais bien précis :

- Motricité fine : petite pince pour attraper, encastrements, boîte à insertion (coordination œil/main).
- Motricité globale : jeux de construction, éléments à empiler, porteurs (équilibre et maîtrise du corps).
- Imagination et socialisation : dinettes, figurines, jeux symboliques (inventer, conceptualiser, partager avec autres).
- Découvertes sensorielles : textures, sons, instruments de musique, matières à manipuler (explorer ses sens).
- Expression graphique : peinture à disposition, crayons, feutres spéciaux petite enfance moins de 3 ans, mosaïque à clous en plastique (s'exprimer, créer, prendre du plaisir)

A cela s'ajoutent les temps proposés de relaxation, de yoga bébé, de danse improvisée en fonction des besoins du groupe, et de l'envie des professionnels. La spontanéité est également valorisée pour apporter une petite touche de gaïté supplémentaire.

A partir de cette année et à la demande pertinente de l'équipe, le choix des jeux et jouets sera anticipée et réfléchi en concertation lors d'une réunion de travail dédiée aux observations de chacune.

- **Vivre dehors autant que possible**

« Le contact réel avec la nature est essentielle à mon développement ». Charte nationale d'accueil du jeune enfant

Le partage des espaces extérieurs ne nous permet pas toujours une utilisation optimum car cela requiert une vigilance accrue due aux passages réguliers du public vers le centre social. Cependant, chaque fois que c'est possible, une partie de l'équipe sort avec les enfants et découvre le jardin et ses petits habitants. Les enfants sont sensibilisés au monde du vivant et toute découverte inopinée est support aux questionnements, à la réflexion.

Le jardin est un levier fort pour éveiller l'enfant à la nature mais également une alternative riche et réelle aux écrans. Nombre d'enfants découvrent un arbre par le biais de dessins animés, de tablettes ou de smartphones, nous veillons à ce qu'ils observent, sentent, ressentent, touchent... Des loupes, des pinces sont à disposition pour regarder de plus près.

L'environnement extérieur peut s'avérer impressionnant, voire angoissant pour un jeune enfant. L'adulte accompagnera cette découverte par la douceur et la mise en mots de ce qu'il voit et ressent. Enfin l'extérieur permet également de courir, sauter, enjamber grimper, gratter, porter...

Nous avons aussi mis en place les siestes, de manière ponctuelle des plus jeunes dehors, pour certains c'est un apaisement presque immédiat. Les siestes sont plus longues, l'air plus frais et le bruit moins parasitant.

Nous avons pour projet de faire installer des bacs de manipulation de matériaux différents. Cela sera complémentaire au bac à sable déjà existant.

- **Les sorties hors de la crèche**

La crèche est implantée sur un territoire riche, avec une autre crèche en proximité, un jardin participatif, une médiathèque, la gare et des parcs de jeux. L'accès au centre-ville est également possible si besoin. Les enfants sortent régulièrement pour se rendre à la médiathèque ou en promenade quand cela est techniquement possible.

La culture accessible à tous est un souhait partagé par toute l'équipe, et les sorties font partie de notre projet. Elles sont l'occasion d'inviter un parent avec son enfant, et de découvrir les enfants dans un autre environnement. L'accès aux spectacle reste rare du fait de la composition de l'équipe et du nombre d'enfants, mais cette année 2025, et certainement celles à venir, un partenariat sera mis en place dans le cadre de la semaine nationale de la petite enfance. L'idée étant également de sensibiliser les parents aux sorties et aux activités proposées proche de chez eux.

Enfin, descendre au jardin partagé du quartier régulièrement permet aux enfants de découvrir des plantes connues et méconnues, de les sentir, les toucher... La rencontre des habitants est toujours un moment chaleureux où ils accueillent avec joie les enfants et leur montrer les légumes, les fleurs et les aromates.

Dès septembre 2026, l'équipement scolaire (construction d'un équipement scolaire et aménagement de l'entrée du quartier), sera opérationnel. Il sera alors possible de proposer des activités avec certains groupes de petits de la maternelle et, ainsi, de pouvoir bénéficier des installations de ce nouvel équipement.

6. Les soins à la crèche de BEL AIR

• Respect des rythmes

Sur le territoire de Bel Air, les familles adoptent un rythme qui leur est propre. Le parent s'adapte au besoin du moment de l'enfant. Nos observations nous montrent que l'enfant a accès à la nourriture tout au long de la journée. Dès qu'il sait se déplacer, il peut, dans certaines familles, se servir par lui-même.

Concernant le sommeil, l'enfant s'endort où il se trouve, sur le moment. En soi, ce n'est pas une question de rythme mais plus une réponse à un besoin primaire. Le notion de rythme est une donnée culturelle propre à nos organisations. Ici l'enfant est transporté dans le dos et s'endort au gré des bercements.

L'enfant venu d'ailleurs n'a pas forcément la même place et donc le même statut selon son pays d'origine. L'essentiel de notre travail est basé sur le respect de cette éducation et de co-construire avec la famille un rythme plus adapté aux besoins du tout-petit et aller progressivement vers un rythme social. A la crèche, le bébé dort dès que les signes sont identifiés et autant de fois que nécessaire. Les besoins primaires doivent être entendus pour que l'enfant évolue avec une belle énergie et en toute sérénité.

Pour l'alimentation, il en va de même. Les repas sont accompagnés de manière individuelle afin de repérer les habitudes alimentaires, le comportement et les freins. Ainsi la relation enfant/professionnelle est privilégiée pour que l'enfant puisse aller vers le groupe en se sentant sécurisé.

Concernant la motricité, il en va de même : chaque bébé évolue à son rythme, sous le regard bienveillant et accompagnant de l'adulte toujours en proximité.

L'enfant qui a confiance en son potentiel et qui est accompagné par l'adulte, grâce à un positionnement rassurant, développera des compétences pour construire sa propre autonomie.

• Continuité des soins

L'un des positionnements forts de l'équipe consiste à œuvrer auprès de l'enfant dans la continuité. L'équipe veille à éviter toute rupture dans le soin, et abandonne l'automatisme. Elle fait le choix de la non urgence, et s'engage à prendre le temps. L'enfant est au centre de notre pratique, la professionnelle s'engage dans le soin, et ce, dès le départ et jusqu'à la fin, en s'engageant dans la continuité de la journée. Cela permet d'assurer à chaque enfant un accompagnement cohérent, sécurisant et respectueux de son individualité.

Le positionnement du professionnel s'adapte nécessairement aux besoins de l'enfant et non l'inverse. Chaque soin est réalisé avec attention et bienveillance, en veillant à ce que l'enfant

puisse retrouver des repères stables dans sa journée. Le reste de l'équipe reste tout de même impliqué dans les moments qui ne constituent pas un soin ou en cas d'absence de la professionnelle qui a, à l'origine, accompagné les premiers instants de la journée de l'enfant. La responsable s'engage à reconnaître cette pratique et la valorise.

- **Le sommeil**

En ce qui concerne le sommeil, sur le quartier, c'est une histoire de famille, de culture. Beaucoup de mères dorment avec les plus jeunes ce qui impacte sur sa qualité de sommeil et celle de l'enfant. Beaucoup d'entre elles rapportent que l'enfant s'est beaucoup réveillé, a mangé plusieurs fois dans la nuit... Certaines sont épuisées pendant les deux voire trois premières années de la vie du tout petit.

Beaucoup d'entre eux s'endorment dans le dos de leur mère, sont peu posés seuls dans un lit adapté. Pour bon nombre de familles, le sommeil de l'enfant n'est pas pensé avec les codes de notre culture occidentale.

Pour l'équipe, le temps du repos est souvent délicat car il nécessite d'apprendre à connaître les besoins de l'enfant et ses rituels. Un sommeil de qualité démarre par un accompagnement qui s'adapte aux besoins individuels et spécifiques de l'enfant, qui tient compte de l'observation fine des signes évocateurs de fatigue tout en tenant compte du rythme de l'enfant et du contexte de sa nuit. Les professionnels veillent à repérer ces signes et accompagnent physiquement et psychologiquement les enfants vers l'endormissement .

Le sommeil est propre à chacun et unique. Nous nous devons de réajuster en permanence notre accompagnement , en fonction de ce qui est le plus adapté au besoin de sécurité du tout petit. Ici, les bercements sont parfois toniques et longs car ils imitent les techniques utilisées par les familles elles-même. Le professionnel accompagne toujours le petit par le regard, les bras, la voix posée et surtout la disponibilité psychique.

Le sommeil peut être accompagné dans le dortoir ou dans la salle de vie de façon sécurisée et confortable pour l'enfant en fonction de ses habitudes. Pour certains, le passage au dortoir aura lieu lorsqu'il sera sécurisé, rien ne presse, tout est affaire de lâcher prise en confiance. Les espaces sont aérés et l'aménagement des dortoirs est réfléchi en fonction du groupe d'enfants. Les lits sont suffisamment espacés pour permettre la circulation des enfants et des professionnels.

Nous disposons de lit à barreaux pour les plus jeunes qui ont besoin de plus de contenance, de lit bas en bois avec des petits barreaux qui permet un intermédiaire avec le lit couchette qui est proposé aux plus grands.

Il y a une surveillance régulière des salles de sieste. En effet, les professionnels veillent à appliquer les mesures de prévention de la mort inattendue du nourrisson. Une vérification visuelle est alors effectuée toutes les dix minutes environ afin de s'assurer du bien-être et de la sécurité des enfants. Un tableau est également mis en place dans chaque dortoir où la professionnelle notera le prénom de l'enfant, son heure de coucher, les passages durant le sommeil et son heure de réveil avec signature pour identifier la / les personnes responsables du passage pour la surveillance.

- **Les soins d'hygiène**

- a) Le change et l'acquisition de la propreté

Chaque enfant est accompagné aux toilettes plusieurs fois par jour, et les couches sont également changées régulièrement. Dans la structure, que ce soit dans la salle de change ou aux toilettes, les espaces sont aménagés et cloisonnés de manière à respecter l'intimité de l'enfant. Ces soins représentent des moments importants, parfois sensibles pour certains enfants, en fonction de leurs habitudes familiales et culturelles. Dans ce cadre, le change et l'accompagnement vers la propreté doivent être adaptés aux besoins de chacun.

Les professionnels veillent à accompagner l'enfant avec bienveillance, dans le respect des règles d'hygiène et de sécurité. Ils s'assurent de répondre aux besoins exprimés par l'enfant sans imposer ou brusquer ce moment.

Pour les plus jeunes, le change se fait allongé sur la table de change. C'est un temps privilégié d'échanges et de relation (sourires, jeux, verbalisation des gestes) favorisant la communication et la sécurité affective. Nous sommes aussi vigilantes face à l'état cutané du siège de l'enfant et agissons en fonction (crème pour le change si besoin).

Lorsque l'enfant grandit et développe plus d'autonomie motrice, nous pouvons proposer le change debout, dans les toilettes pour enfants, qui lui demande une participation active (se déshabiller, jeter sa couche, faire sa toilette seul avec un gant, se sécher, enfiler sa couche-culotte et se laver les mains). Cela constitue une étape intermédiaire entre le port de la couche et l'acquisition de la propreté, car l'enfant a déjà une première approche visuelle du pot et des toilettes.

Enfin, les professionnelles accompagnent également les parents en les sensibilisant au rythme propre de leur enfant dans l'acquisition de la propreté. En effet, lorsque l'enfant est prêt, il quitte la couche la journée (sauf parfois pour les siestes) et va sur le pot ou les toilettes adaptés à la taille des enfants. Nous conseillons aux familles de mettre des vêtements facile à retirer et à enfiler afin que l'enfant soit le plus autonome et à l'aise possible. Nous demandons aussi que l'enfant ait des vêtements de rechange pour d'éventuels oublis au début de l'acquisition.

L'enfant est valorisé dans ses réussites, sans contrainte ni pression.

- b) Hygiène nasale

L'hygiène nasale permet de dégager les voies respiratoires, faciliter la respiration pour permettre un meilleur sommeil et limiter la propagation des infections.

Lorsque l'enfant présente un nez encombré, les professionnels sont amenés à réaliser des lavages de nez (avec des pipettes de sérum physiologique à usage unique), de préférence avant le repas ou avant le coucher. L'enfant est installé confortablement, la tête tournée d'un côté afin que le liquide qui passe dans la narine supérieure ressorte par la narine inférieure. Ce geste est effectué avec douceur et accompagné par la parole, afin que l'enfant ne soit pas surpris par ce qu'il va vivre. Toutefois, l'enfant peut être, malgré toutes les précautions, être surpris par la sensation que cela produit. L'enfant est toujours rassuré et félicité. Pour les plus grands, nous accompagnons les

enfants dans l'apprentissage et la réalisation du mouchage (aller chercher seul le mouchoir, souffler dedans, s'essuyer et aller jeter le mouchoir à la poubelle).

Le lavage de mains pour les adultes avant et après le soins est systématique.

En cas de gêne persistante, d'écoulement anormal ou de fièvre, le parent est informé.

c) Respect de l'intimité et de la pudeur

Tous les soins apportés à l'enfant sont réalisés dans le respect de son intimité et de sa pudeur. L'adulte prévient l'enfant des gestes qu'il va effectuer et les décrit avec des mots simples afin de favoriser son sentiment de sécurité. Le corps de l'enfant est manipulé avec délicatesse, en respectant son rythme et ses réactions. Dans la mesure du possible, les soins sont réalisés à l'écart du groupe, afin de préserver son intimité. L'équipe veille à instaurer un climat de confiance, en tenant compte de son histoire, de sa culture et de ses habitudes.

• **L'alimentation**

Concernant l'alimentation, le positionnement de l'adulte prendra en compte le besoin de l'enfant (demandes de manger à 10h) en le reconnaissant mais en l'invitant à patienter jusqu'à l'heure du repas. Cela devient parfois un enjeu pour l'équipe : comment accueillir l'enfant qui n'a pas déjeuné le matin, celui qui a mangé toute la nuit ou encore celui qui arrive avec des bonbons ou tout aliment provenant de la maison.

L'équipe s'attache à comprendre la réalité alimentaire des familles (produits industriels issus de l'épicerie sociale, ou autres, plats culturels...). L'enfant se voit immergé dans un bain culturel différent de celui de la maison et l'équipe doit partir de cela pour construire un lien de confiance avec l'enfant, pour l'amener à découvrir puis à prendre du plaisir à manger des produits parfois inconnus.

L'individualité prime sur le collectif. Le temps du repas est un moment privilégié entre l'adulte et l'enfant. Son repas lui est présenté en nommant chaque aliment afin de créer du lien entre le goût et le nom de l'aliment associé.

Nous tenons compte du développement psychomoteur de l'enfant pour lui proposer une progression dans la prise de son repas. Nous partons également de nos observations, corroborées avec les échanges des parents. Le temps du repas va évoluer au fil des mois, en démarrant peut-être sur les genoux, dans le transat, en chaise-haute puis à table en individuel pour ensuite aller vers la prise du repas avec les autres enfants. Pour l'équipe, rien n'est figé, rien n'est institué, car tout part de l'enfant. Un retour vers des temps individuels est tout à fait possible si l'enfant en a besoin.

Pour les repas des plus grands, deux collègues se détachent pour accompagner les enfants. Une se positionne aux toilettes pour laver les mains et accompagne l'enfant, physiquement ou par la parole, vers la salle de repas. L'autre collègue accueille l'enfant dans la salle-à-manger et lui propose de s'asseoir où il le souhaite.

Au préalable, l'enfant est respecté dans son jeu. Il n'est pas coupé par l'adulte pour venir se laver les mains et n'attend pas ensuite sur un banc. Il est appelé si, de lui-même, il ne vient pas ou n'a

pas entendu. Les transitions sont ainsi plus fluides, les temps d'attente moins longs et l'enfant reste acteur dans son désir de venir se laver les mains et passer à table.

Le bébé découvre le monde par sa bouche, ses mains, par l'oralité. Le temps du repas est donc un moment clé dans la journée de l'enfant et plus largement dans son développement. Dès le départ, mettre à la bouche doit être source de plaisir. L'équipe s'attache à partir du projet des parents, de leur culture, et prend en considération les demandes des familles dans le respect du cadre réglementaire de la ville.

Sur le quartier, il a été observé que l'alimentation ne suivait pas vraiment de rythme et qu'elle était donnée indifféremment de jour comme de nuit. L'allaitement maternel ou artificiel est très répandu jusqu'aux trois ans de l'enfant. Nous nous sommes aperçus que, pour certaines familles, la prise d'un biberon n'est pas considérée comme un repas. La diversification est, pour certains enfants, presque inconnue même après deux ans. De plus, les enfants utilisent la main régulièrement, sans passer par la cuillère. L'équipe se veut très respectueuse de ces maternages culturels et laisse l'enfant évoluer à son rythme. Cependant, l'équipe ne perd pas l'objectif d'amener le tout petit vers une découverte des aliments, des saveurs et textures mais toujours en partant de sa personne .

Pour les professionnels, le temps du repas est un temps riche et construit, avec un avant, un pendant et un après. Une réflexion a été menée autour de la continuité des soins par l'adulte référent pour la journée d'accueil . La prise du repas doit être considérée comme une activité à part entière : développe la motricité fine, entrer en relation, accepter d'ingérer de nouvelles textures, de nouvelles sensations,

L'adulte doit être centré sur la relation avec l'enfant et se doit de l'accompagner dans une disponibilité physique et psychique. Ce temps engage le professionnel comme l'enfant dans une relation d'attente structurante. Il est nécessaire de rappeler que l'histoire de chacun est mise en jeu sur ce temps (projection de l'adulte, son histoire....). Il nous semble important d'en avoir conscience et de ne pas faire porter notre histoire personnelle vis-à-vis de notre propre rapport à l'alimentation .

- **L'égalité des chances/ l'équité**

Les familles accueillies à la crèche viennent d'horizons variés et ont toute un chemin, une expérience qui leur sont propre. L'équipe s'attache à offrir à chaque enfant les mêmes possibilités de grandir et d'évoluer sereinement. Elle veillera à adapter son accompagnement aux besoins spécifiques de chaque enfant. En effet, certains auront besoin de plus de soutien ou d'outils particuliers. L'équipe veillera à accueillir chacun dans sa singularité (respect du rythme du sommeil, alimentation, besoins émotionnels...).

Les professionnels sont sensibilisés à la valorisation des compétences parentales (langues, cultures, éducation). Avec les familles, les professionnels établissent un lien de confiance, en soutenant, en écoutant sans jugement mais en travaillant aux côtés des parents. Des outils pour communiquer le plus facilement possible sont mis en place (images, panneaux, explications orales...). Pour créer du lien entre parents, l'équipe proposera des temps conviviaux, et des ateliers du soir en collaboration avec les partenaires.

Enfin les réunions et temps d'échanges en équipe, ainsi que les analyses de pratique, concourent à sensibiliser les professionnels à la lutte contre les stéréotypes et les jugements de valeur. L'objectif

est de favoriser une posture d'observateur bienveillant, de repérer les besoins spécifiques et d'y répondre de manière adaptée, sans comparer systématiquement les enfants entre eux.

- **L'égalité fille / garçon**

« Fille ou garçon, j'ai besoin que l'on me valorise pour mes qualités personnelles, en dehors de tout stéréotype. Il en va de même pour les professionnels qui m'accompagnent. C'est aussi grâce à ces femmes et à ces hommes que je construis mon identité ». Charte nationale d'accueil du jeune enfant

Les professionnels pourront trouver des albums jeunesse mettant en avant la diversité. Les espaces sont conçus aujourd'hui pour rendre les jouets accessible à tous (nos ateliers techniques peuvent également créer du mobilier spécialisé pour les enfants souffrant d'un handicap).

L'équipe met un point d'honneur à mettre en valeur les réussites de chaque enfant, selon son rythme. Sa bonne connaissance théorique (journées pédagogiques sur les avancées en neurosciences) lui permet de travailler sur les émotions, la coopération, et la résolution de conflits pour favoriser le vivre ensemble.

L'idée est de donner à chacun ce dont il a besoin pour avancer, plutôt que la même chose à tout le monde. Pour créer une cohésion de groupe il faut, au préalable, avoir sécurisé l'enfant, l'avoir reconnu dans sa singularité puis l'encourager quand il se sent prêt à aller vers les autres et les reconnaître dans leur individualité.

Accompagner le parent dans son parcours singulier

« Je suis petit mais important. J'ai le droit d'être respecté et mes parents aussi, dans tous les lieux où je suis accueilli avec ou sans eux. J'ai le droit de ne pas avoir peur, et de ne pas avoir mal quand on me soigne. Les gens qui travaillent dans ces lieux où je reste un peu, mais où je ne fais que passer, devraient savoir que j'ai un nom, que j'ai une histoire, que j'ai un avenir, que je ne suis pas un prix de journée et que mes parents ne sont ni des visiteurs, ni des gens qui n'y connaissent rien. »

JANUSZ KORCZAK

Droits de l'enfant au Respect

- **Accompagner le parent en partant de son enfant et accompagner l'enfant en partant de son parent**

Au départ, le projet d'accueil peut émerger du parent mais pas que. Les services sociaux peuvent élaborer un projet individualisé dans lequel le parent, pour ses besoins de recherche d'emploi, de formation, ou tout simplement de répit, sera amené à confier son enfant.

Sur le territoire, les familles en situation de régularisation administrative se voient contraintes de faire beaucoup de démarches, parfois hors département, ou bien se voient dans l'obligation de donner du temps ou des compétences en échanges d'un logement.

Le projet de l'institution n'est pas forcément le projet du parent. De fait, l'accompagnement professionnel de ces familles se veut plus structuré. Les compétences professionnelles se déclinent autour d'une disponibilité importante, d'un non jugement, d'une écoute neutre et d'une adaptabilité sans faille. Ici l'accueil se veut spontané : nous sommes dans l'ici et le maintenant, en fonction des temps d'accueil de cet enfant. Chaque jour est un jour singulier et nous devons en permanence ajuster notre posture.

Les parents accueillis ont souvent des parcours de vie dans lesquels ils connaissent beaucoup de ruptures, un déracinement et donc ne sont plus sécures. Pour ces familles, le rapport au temps est très particulier dans la mesure où ce qui est acquis un jour, peut être perdu le lendemain. Cela nous amène à ouvrir nos champs de compétences et à fournir un véritable accompagnement social, en lien étroit avec nos partenaires sociaux. Dans ces histoires de vie, chacun est impacté : le parent, son enfant et les professionnels qui les accompagnent.

A contrario, la structure se doit également de permettre aux parents de structurer les temps d'accueil. En effet, le rapport au temps est très culturel et amène parfois des situations inadaptées. Un repositionnement du cadre, des règles du fonctionnement peut être nécessaire.

La parentalité est un aménagement psychique profond et singulier qui se construit au fur et à mesure de l'histoire de chacun. Chaque parent a une histoire, parfois complexe, parfois violente, voire carencée. Les professionnels observent au quotidien le mode relationnel parent-enfant et accompagnent chaque situation du moment vers un étayage parental plus ou moins important. Les mots posés sont toujours là pour co-construire une parentalité bienveillante et structurante pour l'enfant. Nous donnons la place à chaque parent et prenons le temps d'échanger, hors accueil. En effet le parent est d'abord une personne avec son histoire que nous sommes en capacité

d'accueillir. Le lieu d'accueil parents-enfants La Pirogue est également un outil de prévention que l'on conseille systématiquement.

Dans certaines familles, la fratrie est importante, pouvant aller jusqu'à une dizaine d'enfants. L'équipe réfléchit à accueillir chaque enfant dans son individualité mais également en pensant à laisser des temps parents-enfants avec le reste de la fratrie. Les temps individuels sont rares dans les grandes fratries. L'équipe sensibilise le parent aux besoins individuels de chaque enfant, en prenant du temps avec chacun dans la mesure du possible.

L'équipe accueille l'enfant tel qu'il est éduqué à la maison, et pas tel que l'on voudrait qu'il le soit. Les professionnels se doivent de sortir des représentations, tant institutionnelles que personnelles, pour s'adapter le plus justement à l'intégrité de l'enfant.

La continuité maison / garderie se fait dans un esprit de co-éducation et non de substitution.

- **Répondre aux besoins de répit du parent**

Le parent est libre de déposer son enfant sans justification à donner. L'équipe se doit d'accueillir tous les enfants dans un même esprit de neutralité et ce, sur les temps que les parents ont choisi. Le temps d'accueil est libre, la récurrence aussi, et l'heure d'arrivée et de départ également. Dès lors que le parent respecte le cadre horaire, l'enfant est accueilli sans condition.

Le parent n'a pas à se justifier pour faire accueillir son enfant et l'équipe n'a pas à faire peser un éventuel besoin pour justifier d'un accueil. Au vue de certaines situations vécues par les mères, et en lien avec les observations des travailleurs sociaux, l'équipe accueille le besoin de répit avec bienveillance et neutralité.

- **Accompagner le projet du parent en accueillant l'enfant**

Lors du premier échange avec la responsable, les parents peuvent exprimer leur difficultés ou leurs interrogations sur les moments clés du développement de leur enfant. Le sommeil revient beaucoup dans les difficultés rencontrées, et là encore il se construit à la maison en fonction de la culture familiale. L'équipe part toujours de cette culture pour que l'enfant se sente en confiance et l'amène petit à petit à dormir seul, sans l'adulte, pour arriver à un sommeil autonome et de qualité.

Les enfants arrivent avec des colliers, des perles, en référence à la culture. Toutefois, il est rappelé le caractère dangereux de ces petits objets aux parents et l'équipe s'autorise à enlever les bijoux qui représenteraient un danger réel pour l'enfant lui-même ou pour les autres.

Quand le projet autour de l'alimentation du parent est non conforme au règlement de la Collectivité, le parent est averti et l'enfant se verra proposé les plats de la structure mais il ne sera pas contraint d'y goûter. Sinon le parent viendra chercher l'enfant pour le faire déjeuner au domicile.

Chaque projet concernant les grandes étapes de développement (diversification, propreté...) commence à la maison et se poursuit sur la structure. Ces étapes sont régulièrement parlées en équipe, puis réajustées et communiquées aux parents.

- **Répondre au besoin d'échanges du parent lors de situations difficiles**

L'équipe s'autorise à prendre le temps d'échanger lors des accueils du matin et du soir sans attitude intrusive mais bien en laissant une parole libre et spontanée s'instaurer. L'objectif est de laisser le parent donner ce qu'il a à donner sans chercher à creuser. L'écoute est indispensable dans un échange de qualité afin de soutenir et d'orienter si besoin. La parole du parent doit être contenue, préservée et ne doit pas faire l'objet d'une attention inappropriée. La problématique parentale doit être recentrée sur l'enfant accueilli. Le parent a parfois juste besoin d'être reconnu et entendu mais ne cherche pas pour autant à être sauvé.

- **Promouvoir l'insertion des femmes par l'accueil des enfants**

L'accueil en occasionnel se veut souple, adaptable aux situations d'emploi, de formation et aux variations tout au long de l'année. L'accueil occasionnel garde des créneaux « fixes » pour permettre aux parents de se projeter dans une formation ou un emploi souvent précaire ou immédiat. Le recours au contrat à durée déterminée permet de s'engager sur une formation plus longue ou un emploi conséquent en attendant le passage en commission d'attribution des places en Accueil Régulier.

Nous proposons également des créneaux fixes aux familles qui semblent avoir besoin de régularité dans leur organisation. Cela crée un repère à la fois pour l'enfant comme pour le parent qui peut anticiper et se projeter sur d'éventuels besoins spécifiques.

La structure au centre d'un lieu dédié à la prévention sur le territoire

La crèche, située au milieu de logements collectifs, est un lieu ressource pour les familles. Elle fait partie d'un ensemble de services répondant aux besoins du quartier :

- Un LAEP reçoit les familles le lundi après-midi, dans les locaux attenants à la structure.
- Le centre social, et plus particulièrement le centre de loisirs, propose des activités sur site mais également aux pieds des bâtiments, et ce sur une amplitude horaire large (samedi et dimanche inclus, soirées à thèmes). Les propositions de cette association créent le lien entre les habitants et apaisent indirectement les tensions.
- Le dispositif « l'arbre à palabres » invite les mères à verbaliser leur histoire et problématiques dans un climat de confiance et de confidentialité. L'équipe accueillante est composée d'infirmières puéricultrices de la PMI, de sage-femmes de la PMI, de psychologues, éducatrices, professionnels de la structure en santé mentale « A Petits Pas ». La proximité des locaux mutualisés permet de nous rencontrer et de créer un lien avec certaines familles. Elle permet également de faire le point ou d'échanger sur des questionnements de manière informelle mais efficace.
- La construction de la future MDS dans le quartier permettra de faciliter davantage les relations partenariales.
- Par l'intermédiaire du Projet de Réussite Éducative, les écoles de quartier, les travailleurs sociaux et nos structures peuvent se retrouver afin de réfléchir à la mise en place d'outils, accompagnements à destination des enfants.

Une communication efficace et bienveillante s'est instaurée au fur et mesure des rencontres partenariales, ce qui produit aujourd'hui une réactivité et une prise en charge rapide des besoins sur le territoire.

Notons que les enfants accueillis peuvent arriver avec une demande de partenaires sur un suivi plus conséquent. A ce titre, une entrevue permet de cibler les points à travailler (prise de poids, alimentation, rythme inexistant, environnement peu ou pas stimulant, handicap, violences intra-familiales...). L'équipe va, dans un premier temps, observer le lien parent-enfant, être à l'écoute de la préoccupation maternelle ou familiale et observer plus finement l'enfant. Pour les cas plus complexes, la situation pourra être parlée en analyse de pratique. Chacun évoque la situation et porte à la connaissance du groupe ses observations afin de construire une ligne directrice d'accueil pour répondre aux besoins spécifiques de l'enfant et de sa famille.

Le maillage partenarial indispensable pour garantir une continuité de service

1. La MDS, la PMI Victor Hugo et le CHRS

Des temps de travail réguliers sont nécessaires pour pouvoir adopter la meilleure stratégie à mettre en place pour réussir l'accueil d'un enfant. Les collègues de la PMI ou de la MDS accompagnent physiquement certaines familles afin que le relai se fasse dans la douceur et pour que le parent aille au bout de la démarche d'accueil de son enfant. Une communication fluide est également pratiquée entre nous pour demander des rendez-vous en urgence ou pour une consultation nécessaire suite à des observations.

L'équipe de la PMI est un véritable acteur sur le territoire pour les enfants du quartier jusqu'à leur 6 ans. L'accès aux soins se limitent à ces rendez-vous pour les vaccins et à tout l'accompagnement préventif concernant le développement psychomoteur, sinon les familles se déplacent à l'hôpital. La pénurie de médecins traitants et de rendez-vous tardifs, nécessite un déplacement vers l'hôpital. Souvent le suivi des traitements est compliqué et passe par l'équipe de la crèche pour rappeler l'importance des traitements de fond ou rappeler les règles d'hygiène de base.

Le Centre d'hébergement et de réinsertion sociale est également un partenaire important avec qui nous pouvons travailler sur le volet éducatif et parentalité lors de temps d'échanges sur des situations communes.

Le secteur social est également beaucoup sollicité pour des demandes de prises en charge des frais d'accueil à la crèche. Des points réguliers sont demandés par nos collègues afin de prendre connaissance du bon déroulement de l'accueil de l'enfant.

Les situations préoccupantes sont également toujours parlées avec nos partenaires afin de travailler dans le même sens, dans l'intérêt et la sécurité de l'enfant et de son parent.

Travailler en confiance et en complémentarité est essentiel pour garantir un suivi de qualité des actions socio-éducatives envers les familles.

2. Le secteur Action Éducative en Milieu Ouvert

Plusieurs familles font l'objet d'une mesure AEMO sur la structure. C'est à dire qu'une mesure de protection de l'enfance a été décidée par un juge des enfants, lorsqu'un mineur est en danger dans son environnement familial mais qu'il n'est pas nécessaire de le placer hors du domicile. Cette mesure consiste à soutenir les parents dans leurs responsabilités éducatives, à prévenir l'aggravation de la situation, à garantir la sécurité et le bon développement de l'enfant.

Nous rencontrons régulièrement les éducateurs spécialisés, ce qui nous permet d'avoir, lors des synthèses, une vision plus globale et donc plus juste des situations vécues par les enfants accueillis en crèche. Cela permet de formuler des objectifs communs, mais aussi de réajuster les accueils selon les besoins émergents.

3. Le CAJ, le centre de loisirs, l'épicerie sociale

Le CAJ est le centre social du quartier, très identifié par l'ensemble des habitants. Il œuvre sans relâche pour soutenir, accompagner les familles et les aînés.

Les enfants, en grandissant, passent d'un service à l'autre sans grande difficulté. Les temps de travail permettent également de réfléchir aux réponses apportées en terme d'accueil et d'accompagnement des familles. Nous restons à disposition pour revenir sur une situation d'enfant qui serait problématique. La proximité des locaux nous permet de nous côtoyer régulièrement et, quand cela est possible, de travailler sur des projets communs.

L'épicerie sociale est également un service incontournable pour les familles. Nous travaillons ensemble pour laisser des places disponibles afin que les mères puissent attendre leur tour quand l'enfant est accueilli à la crèche. L'avantage pour les familles, c'est d'avoir plusieurs services sur un même espace. Cela permet d'optimiser les sorties et les rendez-vous.

4. Le CAMSP

Structure de soins du territoire et cellule de dépistage, le CAMSP se rend toujours disponible pour étudier une situation de détection d'un potentiel handicap chez l'enfant. Des rencontres régulières sur le suivi des situations nous permettent de suivre les avancées des enfants pris en charge au CAMSP et de rencontrer l'ensemble de l'équipe pluridisciplinaire. Des rencontres sur sites sont également prévues pour adapter notre matériel si besoin ou bien pour la fabrication d'équipement spécifique adapté au mobilier de la crèche.

5. La structure de soins A Petits Pas

Unité de soins en périnatalité et petite enfance jusqu'à 3 ans, située en périphérie d'Angoulême mais accessible par le bus de la ville, la structure A Petit Pas est un allié important pour la crèche dans certaines situations. L'orientation des familles vers cette structure nous permet de soutenir sur un plan plus spécifique les familles dans le besoin. L'adhésion de la famille est nécessaire et parfois il faut plusieurs tentatives pour que l'enfant et son parent puissent bénéficier de ce suivi de qualité.

6. Le Programme de Réussite Éducative et les écoles du quartier

Les objectifs du PRE concernent la réussite de tous les enfants du territoire, et de proposer, le cas échéant, des solutions, des outils ou un accompagnement spécifique pour améliorer le quotidien de l'enfant identifié par les enseignants, la crèche, le centre de loisirs. Ici aussi, la véritable plus-value de ce dispositif est de se rencontrer et d'échanger sur des situations d'enfants dans le but de trouver des solutions adaptées pour l'accès aux soins, à l'éducation, aux loisirs, aux vacances et pour permettre aux enfants de vivre leur vie d'enfant de la manière la plus sereine possible. La parentalité est également l'un des objectifs communs pour soutenir les familles dans leurs démarches pour les besoins de leurs enfants.

7. Le LAEP

Le Lieu d'Accueil Enfants-Parents de la ville est également présenté à toute nouvelle famille. L'un des accueils se déroulant dans nos locaux est facilitant pour le montrer aux parents. Cependant, pousser la porte seul et entrer n'est pas toujours facile pour les familles, c'est pourquoi l'équipe du LAEP et de la crèche vont travailler sur un projet de café des parents dans le hall d'accueil. L'idée est de familiariser la famille avec les accueillants afin de pouvoir aller plus facilement vers cette structure.

8. Les structures d'insertion et de retour vers l'emploi

- France Travail
- Les agences d'Intérim et les chantiers d'insertion
- La mission locale

Un travail de veille et de coordination permettent à la crèche et aux acteurs de se mettre d'accord sur un planning d'accueil et de répondre à d'éventuels besoins repérés. Les situations familiales sont abordées et le partenariat met tout en œuvre pour trouver des réponses satisfaisantes et pour promouvoir l'accès à l'emploi ou à la formation.

9. La médiathèque l'ALPHA

La proximité de la médiathèque nous permet de nous y rendre à pied . L'accès aux livres nous paraît essentiel pour enrichir le vocabulaire et donc le langage. C'est aussi le moyen de découvrir de nouveaux univers, de nouvelles histoires et de découvrir les livres dans un autre espace.

L'accès aux livres stimule l'imagination et la compréhension, et les textures des différents albums répondent aux besoins de découverte des plus jeunes. Enfin, regarder un livre à plusieurs participe à vivre de petits temps collectifs et favorise l'attention et la vie en groupe. Ainsi, par le biais de ces sorties, l'enfant s'habitue à partager un espace avec d'autres, à attendre son tour pour lire une histoire et à écouter, avec les autres .

La médiathèque permet d'accéder gratuitement à une grandes diversités de livres, que l'on ne possède pas à la crèche.

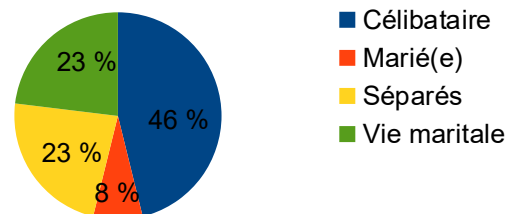
Enfin cela permet à l'enfant de découvrir qu'il existe des espaces dédiés au savoir, à l'imaginaire et à la culture. C'est peut-être un moyen pour devenir une habitude qui pourra l'accompagner tout au long de sa vie.

Projet social sur les données chiffrées de 2023/2024

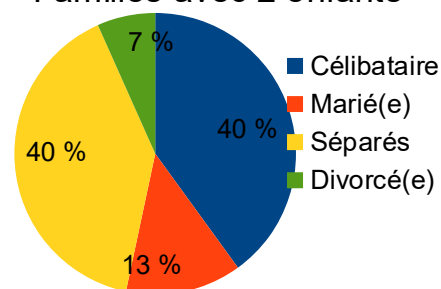
Composition de la famille

Type de famille	Situation familiale	Admis
1 enfant	Célibataire	6
1 enfant	Marié(e)	1
1 enfant	Séparés	3
1 enfant	Vie maritale	3
2 enfants	Célibataire	6
2 enfants	Marié(e)	2
2 enfants	Séparés	6
2 enfants	Divorcé(e)	1
3 enfants	Célibataire	7
3 enfants	Séparés	2
3 enfants	Marié(e)	3
3 enfants	PACS	1
3 enfants	Séparés	9
3 enfants	Vie maritale	2
4 enfants	Marié(e)	2
4 enfants	Séparés	3
4 enfants	Célibataire	4
4 enfants	Sans situation	1
4 enfants	Vie maritale	1
5 enfants	Célibataire	4
5 enfants	Vie maritale	3
5 enfants	Marié(e)	2
5 enfants	Séparés	1
6 enfants	Marié(e)	3
6 enfants	Séparés	3
7 enfants	Marié(e)	1
		80

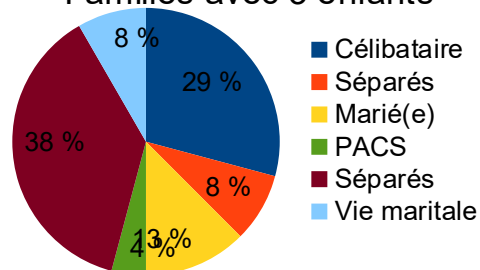
Familles avec 1 enfant



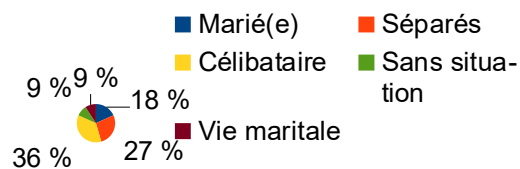
Familles avec 2 enfants



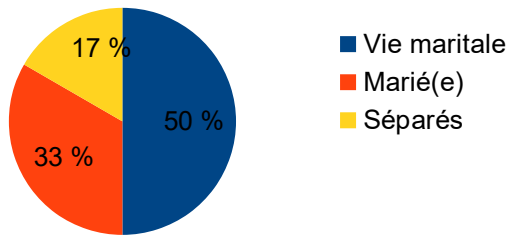
Familles avec 3 enfants



Familles avec 4 enfants



Familles avec 5 enfants



Familles avec 6 enfants



- ◆ Ces données montrent une structure familiale dominante :
 - ✓ Les familles monoparentales (célibataires + séparées + divorcées) représentent une part importante de l'ensemble.
 - ✓ La vie maritale (couple non mariés) est aussi très présente, surtout pour les familles avec 1 ou 5 enfants.
- ◆ La notion de mariage est minoritaire :
 - ✓ Les familles mariées ne constituent qu'une minorité relative, souvent autour de 15 à 25% selon le nombre d'enfants.

Cela peut traduire une instabilité conjugale et une diversité des modèles familiaux.

- ◆ Les séparations sont élevées : le taux de monoparentalité augmente avec le nombre d'enfants :
 - 1 enfant : 8 % de familles séparées
 - 3 enfants : 46 % de familles séparées
 - 4 enfants : 36 % de familles séparées
 - 5 enfants : 33 % de familles séparées

La séparation semble plus fréquente dans les familles nombreuses, ce qui accroît la vulnérabilité économique.

La crèche représente pour ces familles :

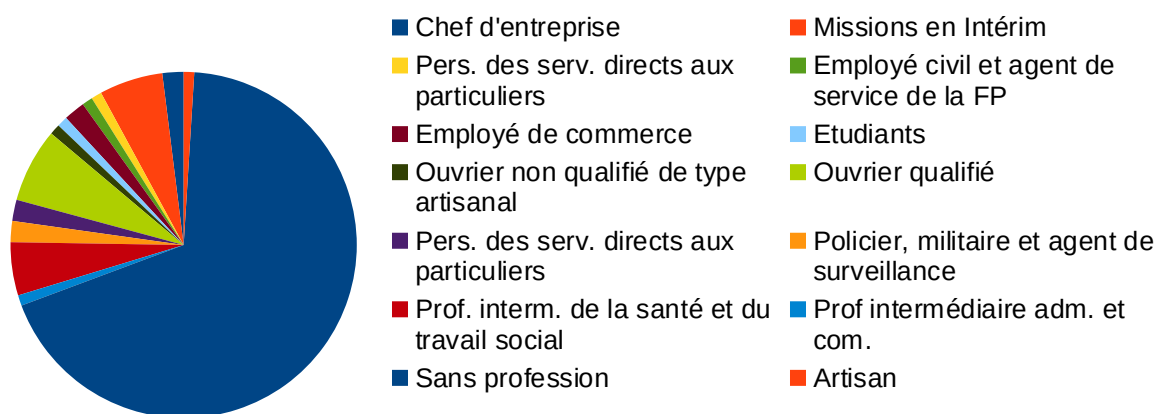
- un espace d'appui pour la parentalité
- un lieu de lien social pour des familles souvent isolées
- un outil d'inclusion dans un quartier où l'emploi, la stabilité familiale et les ressources éducatives sont fragiles

La structure joue donc un rôle structurant dans la politique de la Ville : prévention, accompagnement à la parentalité, et soutien à l'égalité des chances dès la petite enfance.

Catégories socio-professionnelles des familles

CSP	Admis
Chef d'entreprise	2
Missions en Intérim	6
Pers. des serv. directs aux particuliers	1
Employé civil et agent de service de la FP	1
Employé de commerce	2
Étudiants	1
Ouvrier non qualifié de type artisanal	1
Ouvrier qualifié	7
Pers. des serv. directs aux particuliers	2
Policier, militaire et agent de surveillance	2
Prof. interm. de la santé et du travail social	5
Prof intermédiaire adm. et com.	1
Sans profession	69
Artisan	1

CSP



Ces données concernent les familles fréquentant la crèche d'un quartier classé QPV ;

Ce contexte implique souvent :

- des revenus modestes
- des taux de chômage élevé
- une proportion importante de familles monoparentales
- une forte diversité culturelle

- Ces données révèlent une forte **précarité économique**, avec 68 % des familles sans activité professionnelle déclarée.

Cela traduit probablement un fort taux de chômage, des situations d'inactivité contrainte (mères au foyer, recherche d'emploi incompatible avec la gestion d'une famille) ou des situations administratives précaires (absence de droits, difficulté d'accès à l'emploi formel).

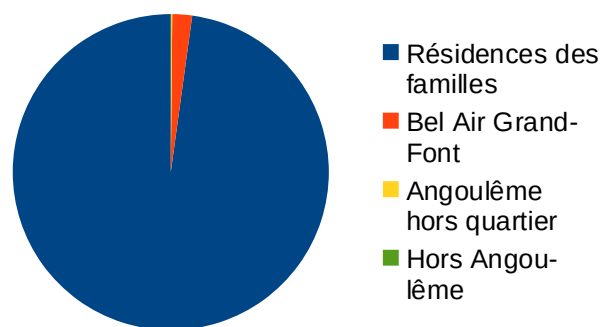
- Les chiffres montrent également la présence de **travail précaire**, avec 12 % d'emploi en Intérim et ouvriers qualifiés / non qualifiés. Cela traduit des emplois instables ou à bas revenus, souvent sans horaires fixes, ce qui peut compliquer l'accueil des enfants.
- Les données révèlent aussi une minorité de familles stables professionnellement, représentées par moins de 10 % des familles accueillies. Cela souligne la vulnérabilité économique et sociale du public accueilli ;
- Enfin la présence de parents étudiants (4%) montre que la crèche joue aussi un rôle de soutien à la parentalité pour de jeunes parents en formation, facilitant la continuité des études.

La crèche joue donc un rôle social essentiel : elle soutient l'insertion professionnelle, la formation, et la socialisation des enfants issus de familles éloignées de l'emploi.

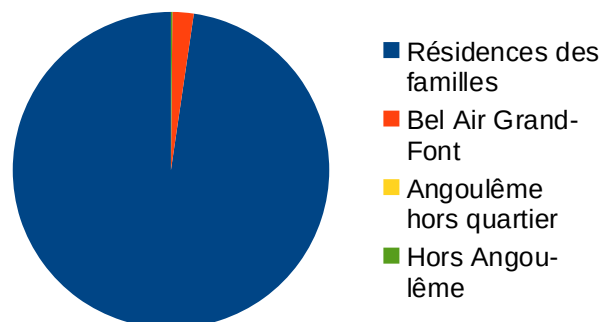
Mais cela souligne également la nécessité d'un accompagnement socio-éducatif renforcé (aide administrative, formations des parents, orientation vers l'emploi) . Les modalités d'accueil doivent être souples pour répondre aux besoins (Missions d'Intérim, congés donnés au dernier moment...). Enfin cela démontre l'importance du maillage partenarial nécessaire pour offrir une qualité de service aux familles vivant sur le territoire.

Résidence des familles

Résidences des familles	2023
Bel Air Grand-Font	42
Angoulême hors quartier	2
Hors Angoulême	1

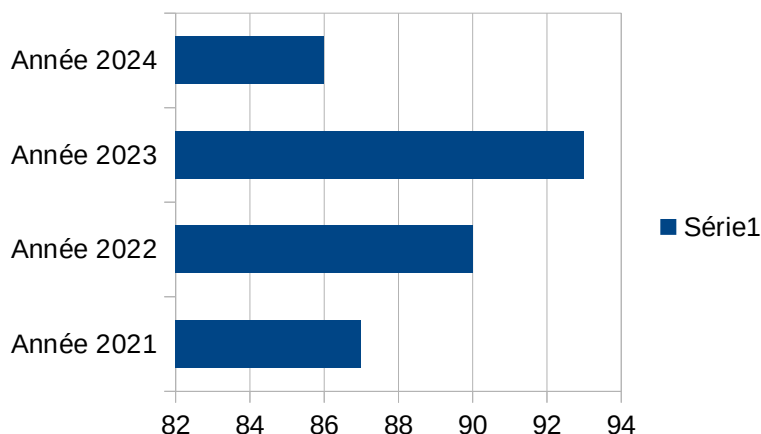


Résidences des familles	2024
Bel Air Grand-Font	45
Angoulême hors quartier	0
Hors Angoulême	3

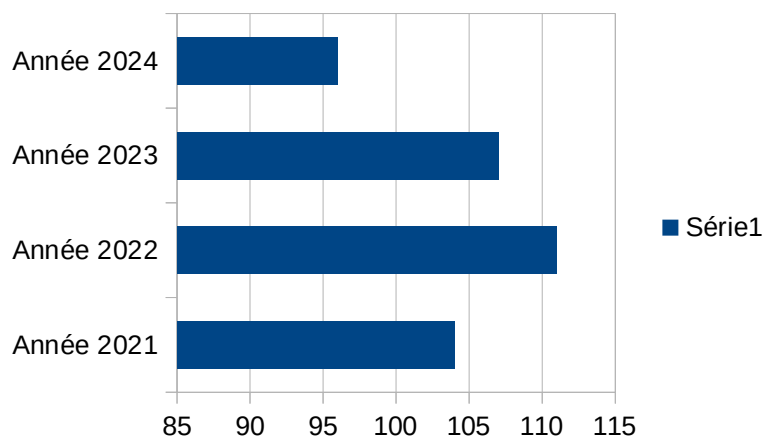


Fréquentation des familles

Nombre de familles accueillies	
Année 2021	87
Année 2022	90
Année 2023	93
Année 2024	86



Nombre d'enfants accueillis	
Année 2021	104
Année 2022	111
Année 2023	107
Année 2024	96



Nous observons un pic de la fréquentation en 2022 puis une baisse régulière. Cela peut indiquer qu'il y a moins d'enfants par famille, ou que les fratries sont moins grandes. Actuellement nous subissons une baisse locale de la démographie, avec moins de naissances enregistrées.

Cela peut également s'expliquer avec un coût pour les familles en fonction des difficultés de pouvoirs d'achat et de hausses des tarifs de manière sociétale. Actuellement, nombre de parents évoquent le fait de moins mettre leur enfant à la crèche pour une question économique.

La crèche est une structure bien identifiée sur le quartier par les familles et les partenaires mais les changements structuraux du quartier peuvent avoir un impact sur la fréquentation. En effet, plusieurs familles ont été relogées dans le cadre du projet de renouvellement urbain. Deux écoles ont également été délocalisées et les travaux dans le quartier sont importants. Cela pourrait, en partie, modifier l'accès aux services de proximité.

Conclusion

« L'enfant n'est pas l'homme de demain, il est déjà une personne... »

Janusz Korczak

La crèche, implantée en quartier prioritaire de la ville, se veut un lieu d'éveil, d'inclusion et de solidarité, où chaque enfant trouve les conditions favorables à son développement, et où chaque famille est accueillie, accompagnée et soutenue dans son rôle éducatif.

A travers ce projet, nous affirmons notre volonté de contribuer à réduire les inégalités sociales dès la petite enfance, de favoriser la réussite de tous les enfants et de renforcer le lien social au cœur du quartier.

Notre ambition est de faire de cette crèche non seulement un espace d'accueil bienveillant et sécurisant, mais aussi un levier d'épanouissement et de citoyenneté, ouvert sur son environnement et pleinement ancré dans les valeurs de mixité, de respect et de solidarité.